



PANEVĖŽIO RAJONO SAVIVALDYBĖS VISUOMENĖS SVEIKATOS BIURAS

Savivaldybės biudžetinė įstaiga, Beržų g. 50, LT-36145 Panevėžys, tel. (8 45) 43 30 93
Duomenys kaupiami ir saugomi Juridinių asmenų registre, kodas 301845541.

Biuro duomenys: el.p. vsb@panrs.lt

DEMOGRAFINĖ IR SOCIALINĖ - EKONOMINĖ SITUACIJA PANEVĖŽIO RAJONE 2010 m.

PAGRINDINĖS SĄVOKOS

Gyventojai – tai nuolatiniai šalies teritorijoje gyvenantys asmenys. Gyventojai skaičiuojami du kartus per metus: sausio ir liepos mėnesio 1 dienai.

Gyventojų amžius – tai žmogaus metų skaičius.

Natūrali gyventojų kaita – tai gyventojų skaičiaus, sudėties pakitimai, susiję su gimimais ir mirimais.

Migracijos saldo – tai atvykusių ir išvykusių iš šalies žmonių skaičiaus skirtumas.

Gimstamumo rodiklis – gyvų gimusiųjų per metus skaičiaus santykis su vidutiniu metiniu gyventojų skaičiumi.

Mirtingumo rodiklis – mirusiųjų skaičius per metus 1000-čiui gyventojų.

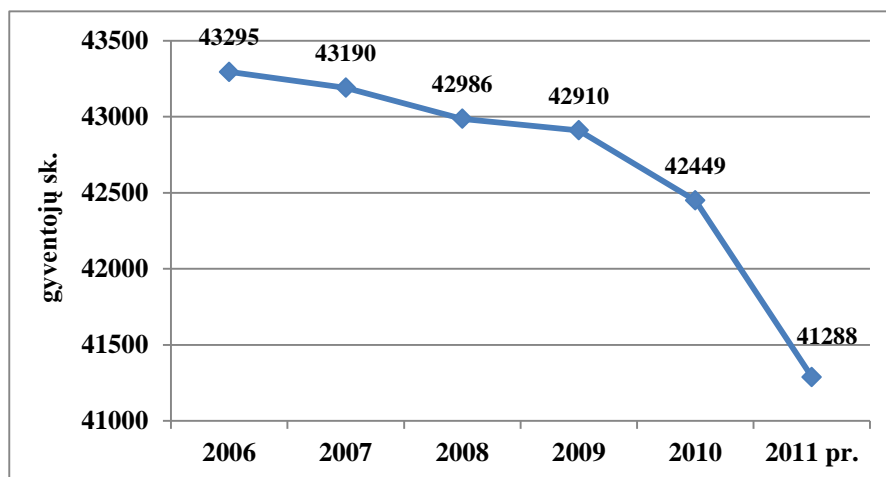
Kūdikių mirtingumas parodo, kiek mirė kūdikių per metus iš 1000 gyvų gimusių.

Nedarbo lygis - nedirbančių asmenų, kurie galėtų ir norėtų dirbti (bedarbių), tačiau neturi tokios galimybės, santykis su visais darbingais asmenimis, išreikštas procentais.

Socialinės rizikos šeima – šeima, kurioje vyrauja krizė dėl to, kad vienas ar keli šeimos nariai piktnaudžiauja alkoholiu, narkotinėmis, psichotropinėmis ar toksinėmis medžiagomis arba (ir) yra priklausomi nuo azartinių lošimų, arba (ir) dėl negalios, skurdo, socialinių įgūdžių stokos negali ar nemoka prižiūrėti vaikų, arba (ir) naudoja psichologinę, fizinę ar seksualinę prievartą, arba (ir) gaunamą valstybės paramą panaudoja ne šeimos interesams.

GYVENTOJAI

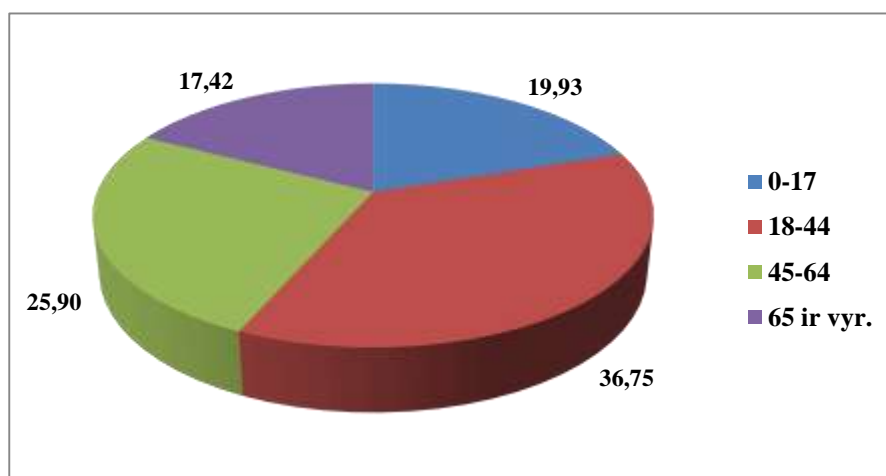
Statistikos departamento duomenimis 2011 metų pradžioje Panevėžio rajone gyveno 41 288 žmonės. Nuo 2006 metų iki 2011 metų pradžios gyventojų skaičius Panevėžio rajono savivaldybėje tendencingai mažėja (nuo 2006 iki 2011 metų pradžios gyventojų skaičius sumažėjo 2007 asmenimis). Per 2010 metus gyventojų skaičius sumažėjo 1161 asmenimis (žr. 1 pav.). Galima kelti prielaidą, kad gyventojų sumažėjimą lėmė vienas iš veiksnių – vidinė ir tarptautinė migracija, kadangi 2010 m. į Panevėžio rajoną atvyko 862 asmenys, o išvyko 1828 (migracijos saldo – -966).



1 pav. Gyventojų skaičius Panevėžio rajone 2006–2011 m. pradžioje

Šaltinis: Statistikos departamentas prie LR Vyriausybės

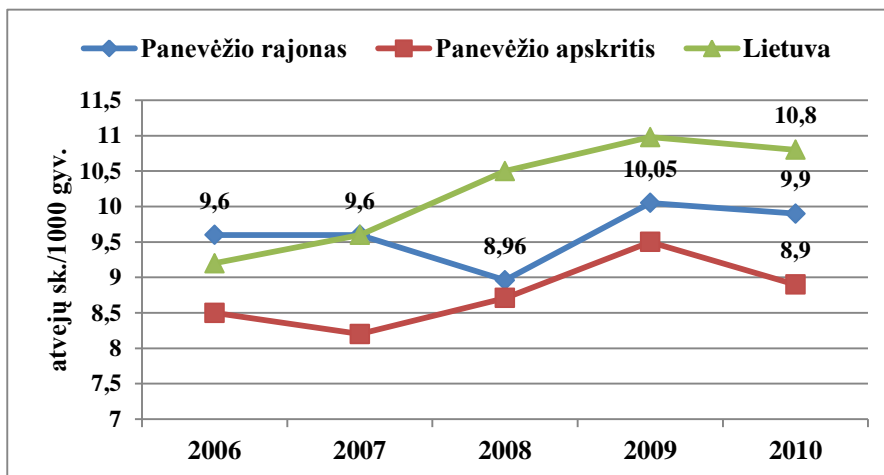
Pagal demografinius vertinimus, Lietuva priskiriama prie demografiškai senėjančių šalių. 2010 metų duomenimis Panevėžio rajone 0–17 metų amžiaus gyventojai sudarė tik 19,93 proc., kai tuo tarpu beveik kas penktas (17,42 proc.) rajono gyventojas yra 65 metų ir vyresnis (žr. 2 pav.).



2 pav. Panevėžio rajono sav. gyventojų pasiskirstymas pagal pagrindines amžiaus grupes 2010 m. (proc.)

Šaltinis: Statistikos departamentas prie LR Vyriausybės

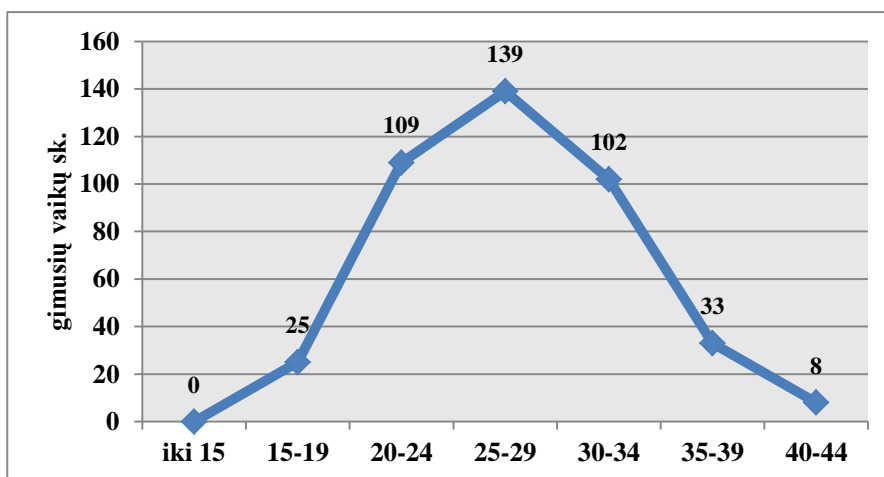
Gimstamumo rodiklis ir per paskutinius penkerius metus mažai kito (2010 m. sudarė 9,9 atvejo 1000 gyv.), žymių skirtumų nepastebima, lyginant su apskrities ir šalies duomenimis (žr. 3 pav.).



3 pav. Gimstamumo tendencijos 2006–2010 m. (1000 gyv.)

Šaltinis: Statistikos departamentas prie LR Vyriausybės

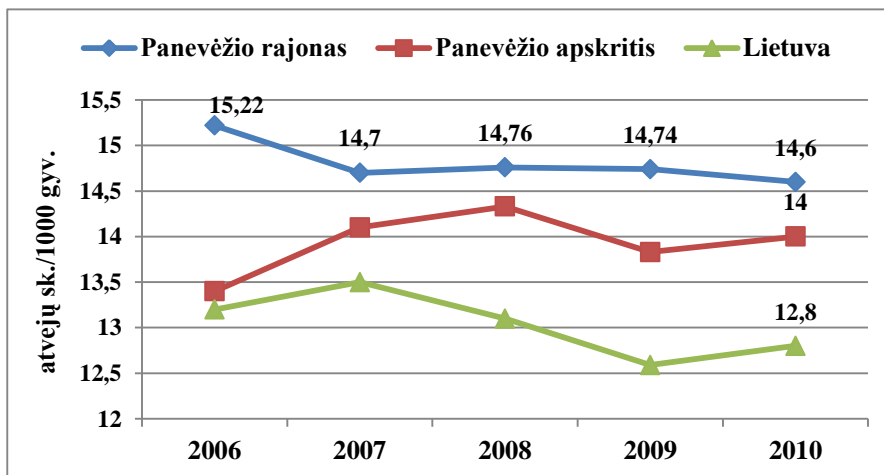
Panevėžio rajone, kaip ir Lietuvoje 2010 metais daugiausia vaikų gimė 25–29 metų amžiaus grupės moterims (139 vaikai), antroje vietoje pagal vaikų skaičių 20–24 amžiaus grupės moterys, kurioms per 2010 metus gimė 109 vaikai (žr. 4 pav.).



4 pav. Gimusių vaikų skaičius 2010 m. Panevėžio rajone pagal motinos amžių

Šaltinis: Statistikos departamentas prie LR Vyriausybės

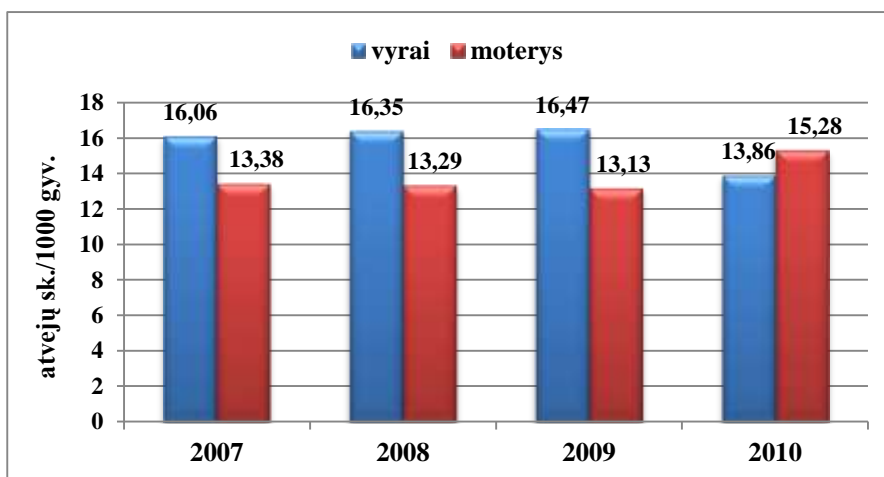
Panevėžio rajono gyventojų mirtingumo duomenys nuo 2006 metų nežymiai mažėjo (žr. 5 pav.). Tačiau per paskutinius ketverius metus Panevėžio rajono gyventojų mirtingumo rodiklis, tenkantis 1000 gyventojų, išliko aukščiausias, lyginant su apskrities ir Lietuvos rodikliais.



5 pav. Mirtingumo tendencijos 2006–2010 m. (1000 gyv.)

Šaltinis: Statistikos departamentas prie LR Vyriausybės

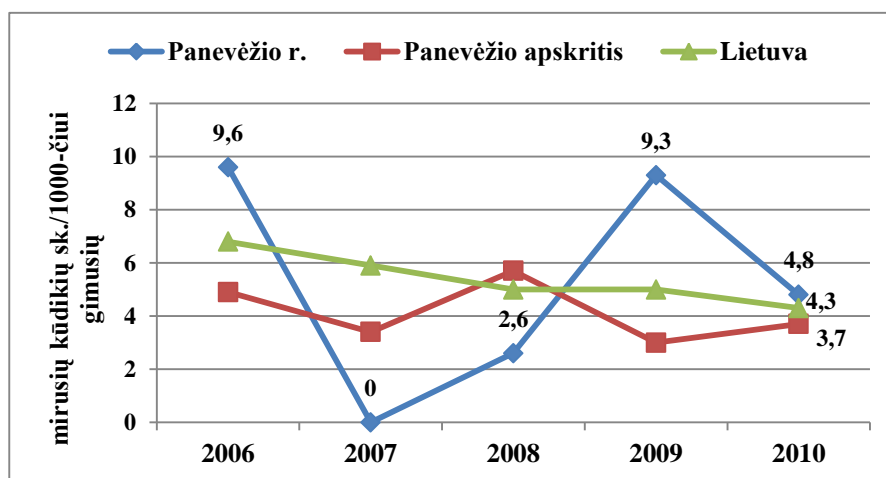
Panevėžio rajone 2006–2009 m. moterų ir vyrų mirtingumas nekito, tačiau vyrų mirtingumo rodiklis buvo didesnis nei moterų. 2010 m. situacija kito, moterų mirė daugiau (15,28/1000 gyv.) nei vyrų (13,86/1000 gyv.) (žr. 6 pav.).



6 pav. Vyrų ir moterų mirtingumas Panevėžio rajone (1000 gyv.)

Šaltinis: Statistikos departamentas prie LR Vyriausybės

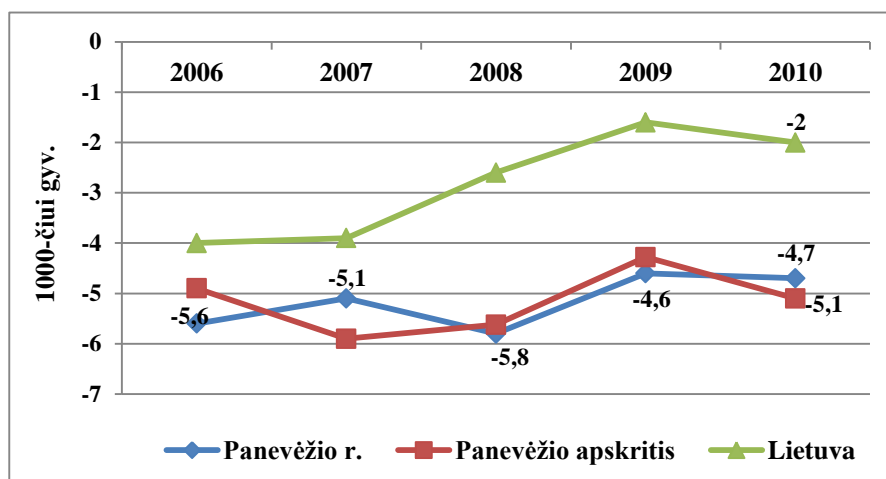
Lietuvos statistikos departamento duomenimis, 2010 m. kūdikių iki 1 metų amžiaus mirtingumas Panevėžio rajone sumažėjo beveik dvigubai ir pasiekė Lietuvos lygį. (žr. 7 pav.).



7 pav. Kūdikių mirtingumas 2006–2010 m. Panevėžio rajone (1000 gimusių tenka mirusių kūdikių)

Šaltinis: Statistikos departamentas prie LR Vyriausybės

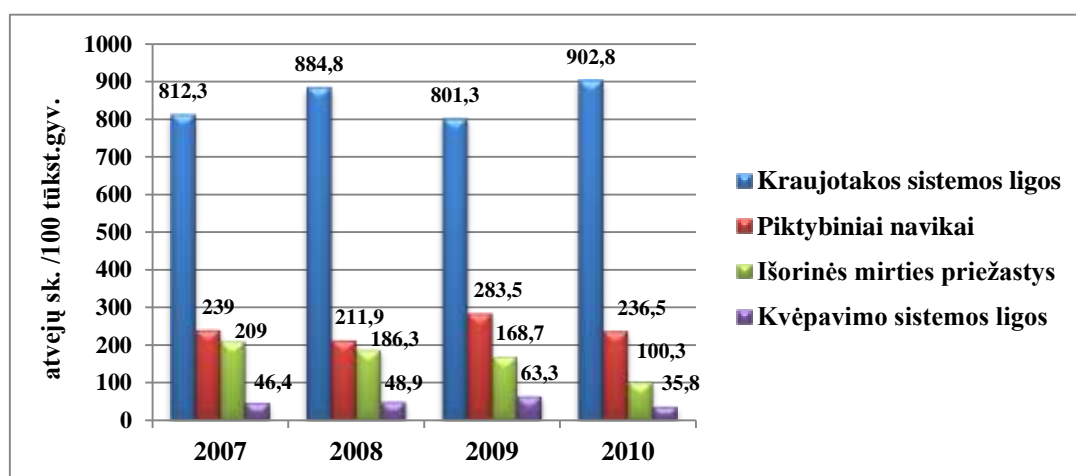
2006–2010 metais Panevėžio rajone vyravo neigiamas natūralus gyventojų prieaugis, 2010 m. sudarė -4,7/1000 gyv. (8 pav.). Minėtu laikotarpiu, augančią neigiamą natūralią gyventojų kaitą lėmė nežymiai sumažėjęs gyventojų mirtingumo (14,6/1000 gyv.) ir šiek tiek padidėjęs, bet ganėtinai žemas, lyginant su mirtingumo duomenimis, gimstamumo (9,9/1000 gyv.) rodiklis.



8 pav. Natūralus gyventojų prieaugis (NGP) Panevėžio rajono sav. 2006-2010 m. (1000 gyv.)

Šaltinis: Statistikos departamentas prie LR Vyriausybės

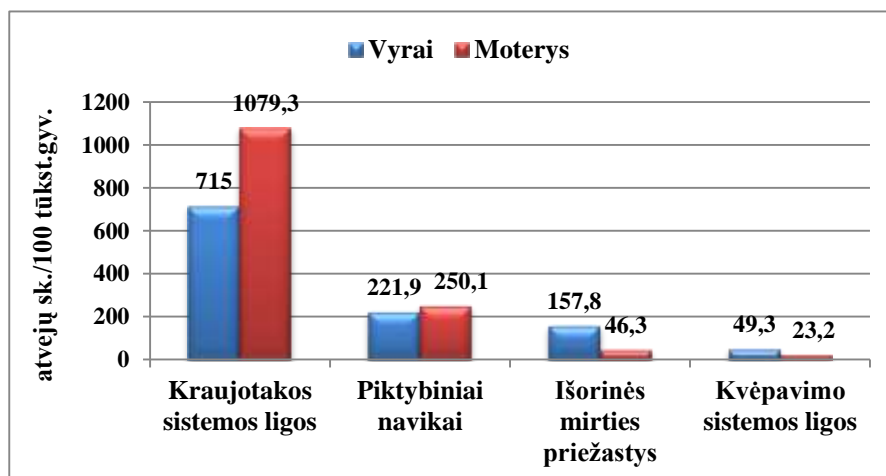
Statistikos departamento duomenimis 2010 metais mirė 611 (18 asmenų mažiau nei 2009 m.) Panevėžio rajono gyventojų. Mirtingumo dėl priežasčių tendencijos išlieka tokios pačios jau daug metų. Kraujotakos sistemos ligos buvo pagrindinė mirties priežastis (902,8 atv./100 tūkst. gyv.). 2010 metais mirtingumas dėl kraujotakos sistemos ligų padidėjo 101,5 atv./100 tūkst. gyv. Piktybiniai navikai – antroji priežastis, dėl kurios miršta daugiausiai gyventojų, pastebima, kad 2010 m. mirtingumas dėl piktybinių navikų Panevėžio rajone sumažėjo 47 atvejais 100 tūkst. gyv. (2009 m. 283,5 atv./100 tūkst. gyv., 2010 m. 236,5 atv./100 tūkst. gyv.). Išorinės mirties priežastys mirtingumo statistikoje užima trečiąją vietą. 2010 m. dėl išorinių mirties priežasčių mirė mažiau žmonių (mirusių sumažėjo 68,4 atv./100 tūkst.gyv.). 2010 m. užregistruotas ir mirtingumo dėl kvėpavimo sistemos ligų sumažėjimas 27,5 atv./100 tūkst. gyv. (žr. 9 pav.).



9 pav. Panevėžio rajono gyventojų pagrindinės mirties priežastys 2007–2010 m. (100 tūkst. gyv.)

Šaltinis: Statistikos departamentas prie LR Vyriausybės

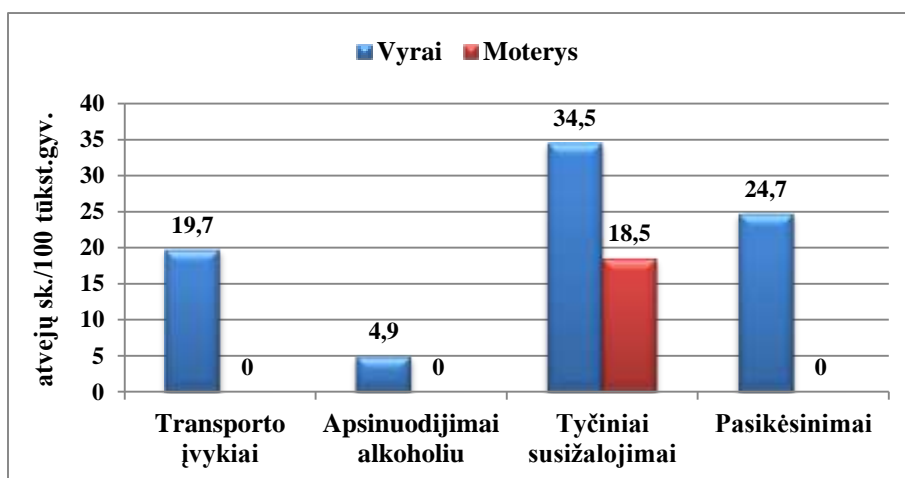
10 paveiksle matome, kad 2010 metais daugiausia vyrų ir moterų mirė dėl kraujotakos sistemos ligų (moterų mirtingumas dėl kraujotakos sistemos ligų žymiai didesnis nei vyrų), antroje vietoje pagal atvejų skaičių piktybiniai navikai, trečioje – išorinės mirties priežastys (moterų mirtingumas dėl išorinių priežasčių 3,4 karto mažesnis nei vyrų).



10 pav. Vyrų ir moterų mirtingumas pagal priežastis Panevėžio rajone 2010 m. (100 tūkst. gyv.)

Šaltinis: Statistikos departamentas prie LR Vyriausybės

Išanalizavus mirtingumą dėl išorinių mirties priežasčių, matome, kad tarp vyrų tyčiniai susižalojimai, pasikėsinimai ir transporto įvykiai užima didžiausią mirčių skaičių (žr. 11 pav.). 2010 metais vyrų mirčių skaičius dėl tyčinių susižalojimų sumažėjo 63,2 atvejais (2009 m.-97,7 atv./100 tūkst.gyv., 2010 m.- 34,5 atv./ 100 tūkst. gyv.).

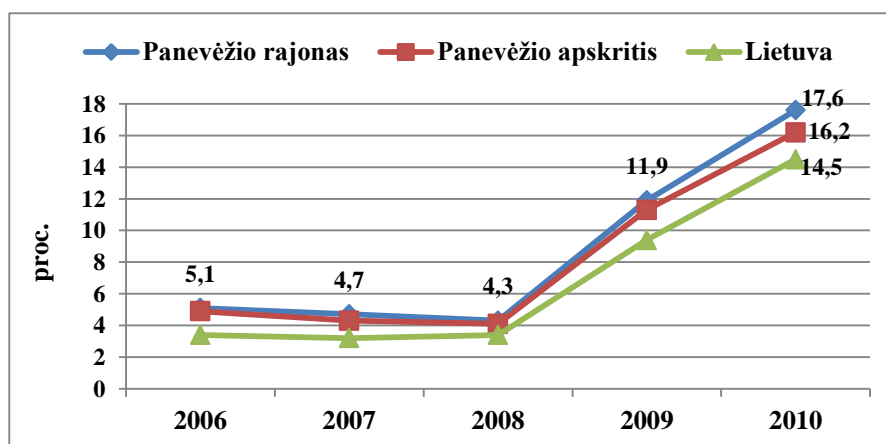


11 pav. Vyrų ir moterų mirtingumas dėl išorinių mirties priežasčių Panevėžio rajone 2010 m.

Šaltinis: Statistikos departamentas prie LR Vyriausybės

SOCIALINĖ – EKONOMINĖ SITUACIJA

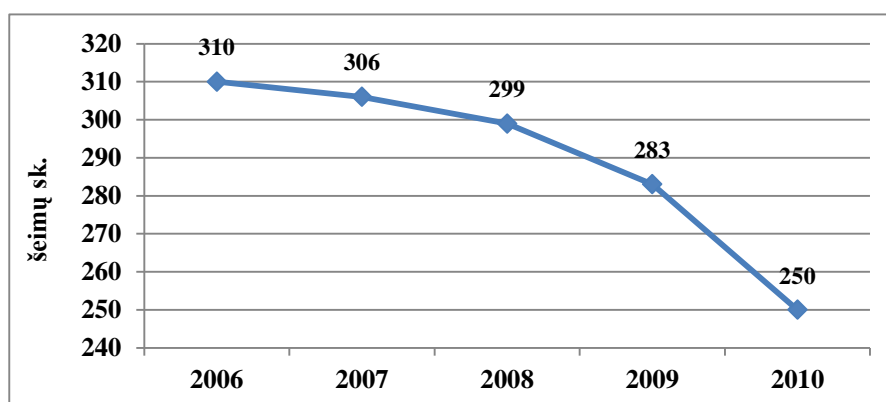
Remiantis Panevėžio darbo biržos duomenimis, 2010 metais Panevėžio rajono savivaldybėje bedarbystė išaugo 5,7. Tai didžiausias pasiektas bedarbystės lygmuo rajone nuo 2006 metų (žr. 12 pav.). Tačiau nedarbas augo ir visoje šalyje, vidutinis metinis bedarbių procentas nuo darbingo amžiaus gyventojų 2010 metais siekė 16,2 proc. Lyginant Panevėžio rajono ir apskrities nedarbo tendencijas pastebima, kad Panevėžio rajone nedarbo lygis didesnis. Labiausiai per metus augo jaunimo ir vyrų nedarbas.



12 pav. Registruotų bedarbių ir darbingo amžiaus gyventojų santykis Panevėžio rajono savivaldybėje 2006–2010 metais (proc.)

Šaltinis: Lietuvos darbo birža

Drastiškais tempais augantis nedarbas labiausiai veikia žemiausią gyventojų sluoksnį, kuriam priklauso ir socialinės rizikos šeimos. Tačiau aukštas bedarbystės procentas Panevėžio rajono savivaldybėje šio tipo šeimų nepalietė, jau nuo 2006 m. jų skaičius mažėja (sumažėjo 60 šeimų). 2010 m. buvo užfiksuota 250 socialinės rizikos šeimų (žr. 13 pav.).



13 pav. Socialinės rizikos šeimų skaičius Panevėžio rajono savivaldybėje 2006–2010 m.

Šaltinis: Statistikos departamentas prie LR Vyriausybės

2010 metais socialinę pašalpą gaunančių asmenų skaičius išaugo beveik trigubai (2009 m.- 1298 asmenys, o 2010 m.-3515 asmenys). Tam įtakos turėjo augantis nedarbo lygis. Panevėžio rajone 2010 metais užregistruota 878 nusikalstamos veikos. Palyginus paskutinių ketverių metų duomenis, pastebimas nusikalstamų veikų sumažėjimas: nuo 2006 iki 2010 metų rajone nusikalstamumas sumažėjo 252 nusikalstamomis veikomis.

Duomenis analizavo:

visuomenės sveikatos stebėsenos specialistė Inga Žukaitė