



PANEVĖŽIO RAJONO SAVIVALDYBĖS VISUOMENĖS SVEIKATOS BIURAS

Biudžetinė įstaiga, Beržų g. 50, LT-36145 Panevėžys, tel. (8 45) 43 30 93
Duomenys kaupiami ir saugomi Juridinių asmenų registre, kodas 301845541.

Biuro duomenys: el.p. vsb@panrs.lt

DEMOGRAFINĖ IR SOCIALINĖ - EKONOMINĖ SITUACIJA PANEVĖŽIO RAJONE 2011 m.

PAGRINDINĖS SĄVOKOS

Gyventojai – tai nuolatiniai šalies teritorijoje gyvenantys asmenys. Gyventojai skaičiuojami du kartus per metus: sausio ir liepos mėnesio 1 dienai.

Gyventojų amžius – tai žmogaus metų skaičius.

Natūrali gyventojų kaita – tai gyventojų skaičiaus, sudėties pakitimai, susiję su gimimais ir mirimais.

Migracijos saldo – tai atvykusių ir išvykusių iš šalies žmonių skaičiaus skirtumas.

Gimstamumo rodiklis – gyvų gimusiųjų per metus skaičiaus santykis su vidutiniu metiniu gyventojų skaičiumi.

Mirtingumo rodiklis – mirusiųjų skaičius per metus 1000-čiui gyventojų.

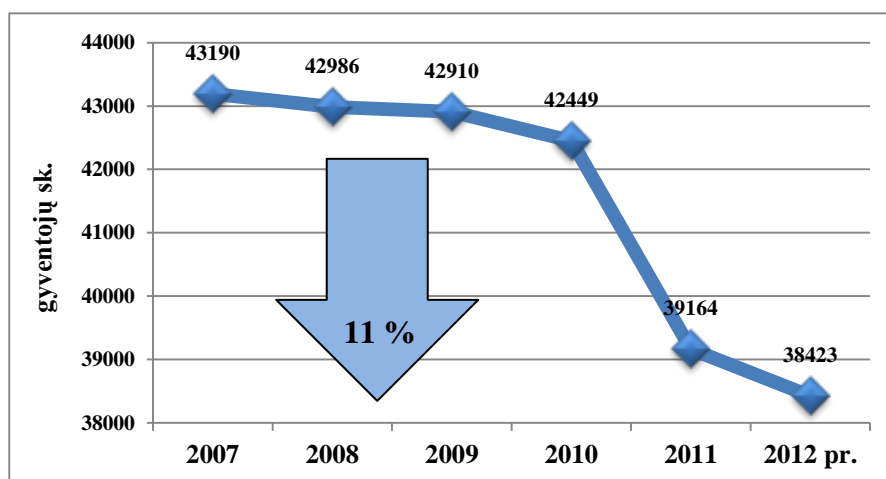
Kūdikių mirtingumas parodo, kiek mirė kūdikių per metus iš 1000 gyvų gimusių.

Nedarbo lygis - nedirbančių asmenų, kurie galėtų ir norėtų dirbti (bedarbių), tačiau neturi tokios galimybės, santykis su visais darbingais asmenimis, išreikštas procentais.

Socialinės rizikos šeima – šeima, kurioje vyrauja krizė dėl to, kad vienas ar keli šeimos nariai piktnaudžiauja alkoholiu, narkotinėmis, psichotropinėmis ar toksinėmis medžiagomis arba (ir) yra priklausomi nuo azartinių lošimų, arba (ir) dėl negalios, skurdo, socialinių įgūdžių stokos negali ar nemoka prižiūrėti vaikų, arba (ir) naudoja psichologinę, fizinę ar seksualinę prievartą, arba (ir) gaunamą valstybės paramą panaudoja ne šeimos interesams.

GYVENTOJAI

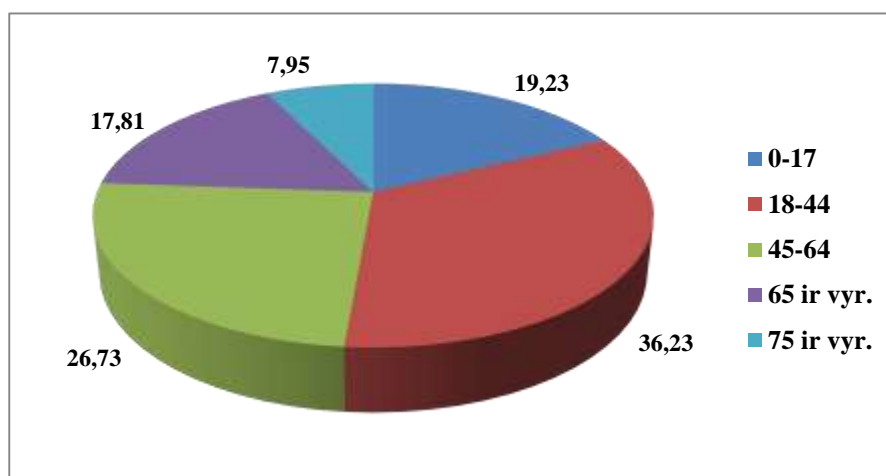
Statistikos departamento naujausi gyventojų surašymo duomenys rodo, kad 2012 metų pradžioje Panevėžio rajone gyveno 38 423 žmonės. Gyventojų skaičius Panevėžio rajono savivaldybėje tendencingai mažėja (nuo 2007 iki 2012 metų pradžios gyventojų skaičius sumažėjo 4767 asmenimis arba 11 proc.). 2011 metais gyventojų skaičius sumažėjo 741 asmeniu (žr. 1 pav.). Gyventojų skaičiaus mažėjimą lėmė vienas iš veiksnių – vidinė ir tarptautinė migracija, kadangi 2011 m. į Panevėžio rajoną atvyko 937 asmenys, o išvyko 1456 (migracijos saldo – -519).



1 pav. Gyventojų skaičius Panevėžio rajone 2007–2012 m. pradžioje

Šaltinis: Statistikos departamentas prie LR Vyriausybės

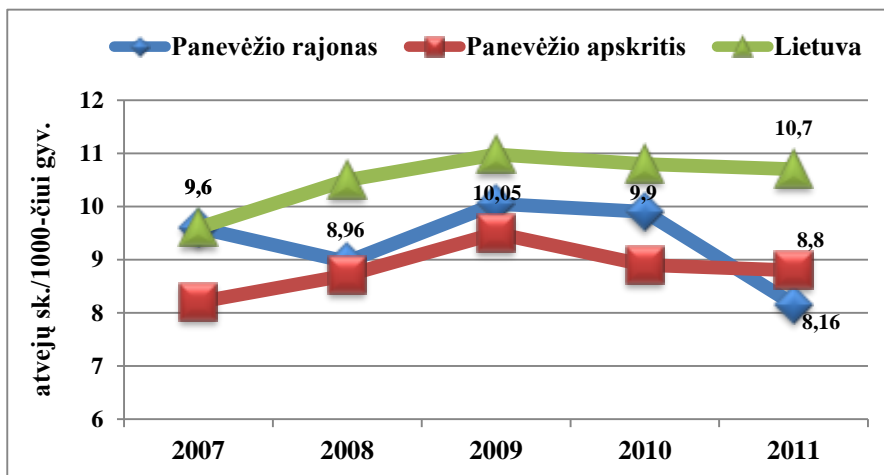
Pagal demografinius vertinimus, Lietuva priskiriama prie demografiškai senėjančių šalių. 2011 metų duomenimis Panevėžio rajone 0–17 metų amžiaus gyventojai sudarė tik 19,23 proc., kai tuo tarpu beveik kas penktas (17,81 proc.) rajono gyventojas yra 65 metų ir vyresnis (žr. 2 pav.).



2 pav. Panevėžio rajono sav. gyventojų pasiskirstymas pagal pagrindines amžiaus grupes 2011 m. (proc.)

Šaltinis: Statistikos departamentas prie LR Vyriausybės

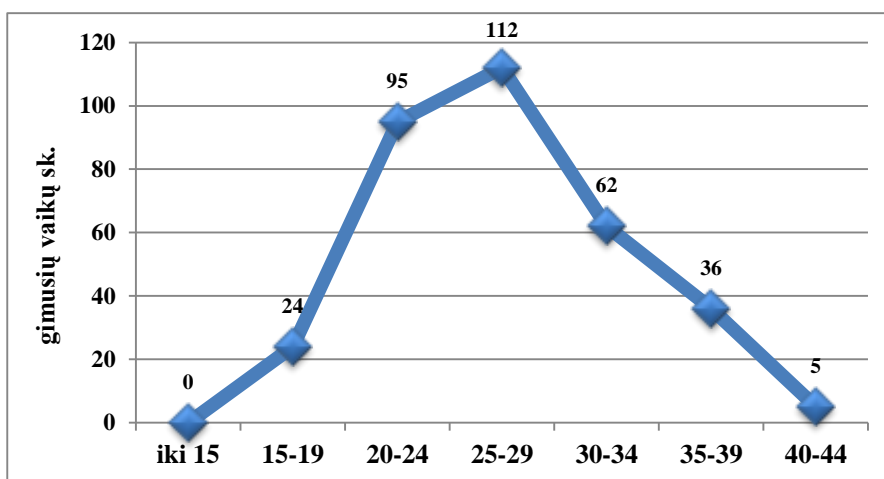
Paskutinių penkerių metų laikotarpyje, gimstamumo rodiklis 2011 m. buvo mažiausias (sudarė 8,16 atv. 1000-čiui gyv.), lyginant su šalies duomenimis, gimstamumas Panevėžio rajone 2 atv. 1000-čiui gyv. mažesnis. (žr. 3 pav.).



3 pav. Gimstamumo tendencijos 2007–2011 m. (1000-čiui gyv.)

Šaltinis: Statistikos departamentas prie LR Vyriausybės

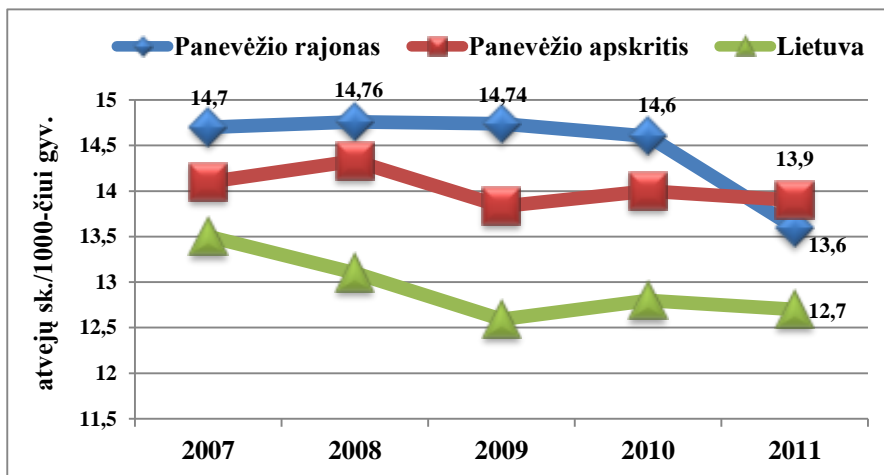
Panevėžio rajone, kaip ir Lietuvoje 2011 metais daugiausia vaikų gimė 25–29 metų amžiaus grupės moterims (112 vaikai), antroje vietoje pagal vaikų skaičių 20–24 amžiaus grupės moterys, kurioms per 2011 metus gimė 95 vaikai (žr. 4 pav.). 2011 metais iš viso gimė 334 kūdikiai, tai 82 kūdikiais mažiau nei 2010 metais.



4 pav. Gimusių vaikų skaičius 2011 m. Panevėžio rajone pagal motinos amžių

Šaltinis: Statistikos departamentas prie LR Vyriausybės

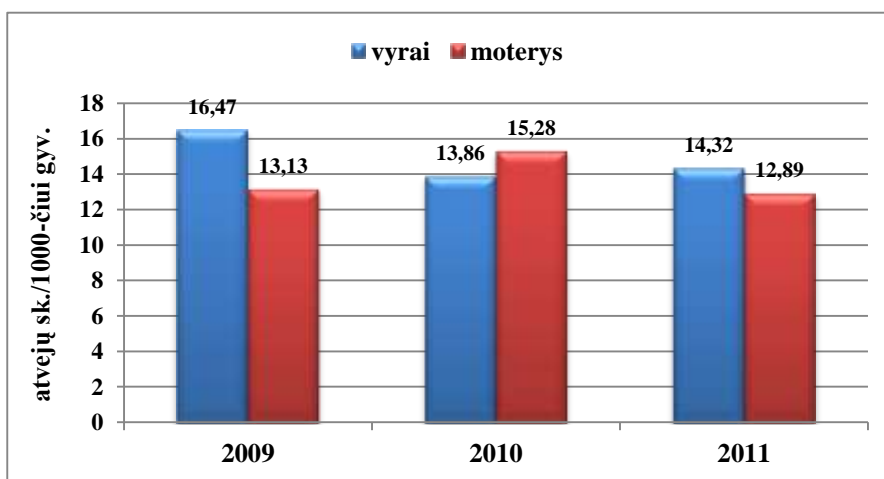
Panevėžio rajono gyventojų mirtingumo duomenys nuo 2008 metų nežymiai mažėjo (žr. 5 pav.). Panevėžio apskrities ir rajono gyventojų mirtingumo rodiklis, tenkantis 1000-čiui gyventojų, išliko aukštesnis, lyginant su Lietuvos rodikliu.



5 pav. Mirtingumo tendencijos 2007–2011 m. (1000-čiui gyv.)

Šaltinis: Statistikos departamentas prie LR Vyriausybės

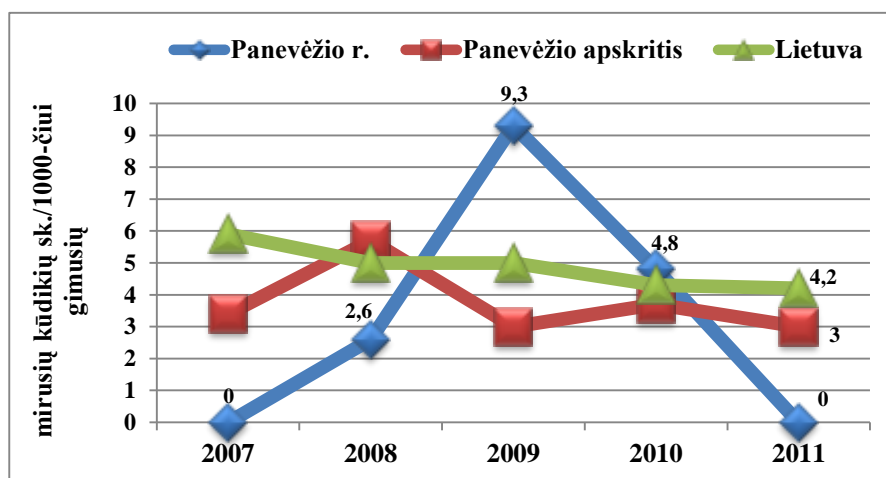
2011 m. Panevėžio rajono sav. nežymiai daugiau mirė vyrų nei moterų (atitinkamai 14,32 ir 12,89/1 000-čiui gyv.). (žr. 6 pav.). Absoliučiais skaičiais tai būtų 285 vyrai ir 271 moteris.



6 pav. Vyrų ir moterų mirtingumas Panevėžio rajone 2011 m. (1000-čiui gyv.)

Šaltinis: Statistikos departamentas prie LR Vyriausybės

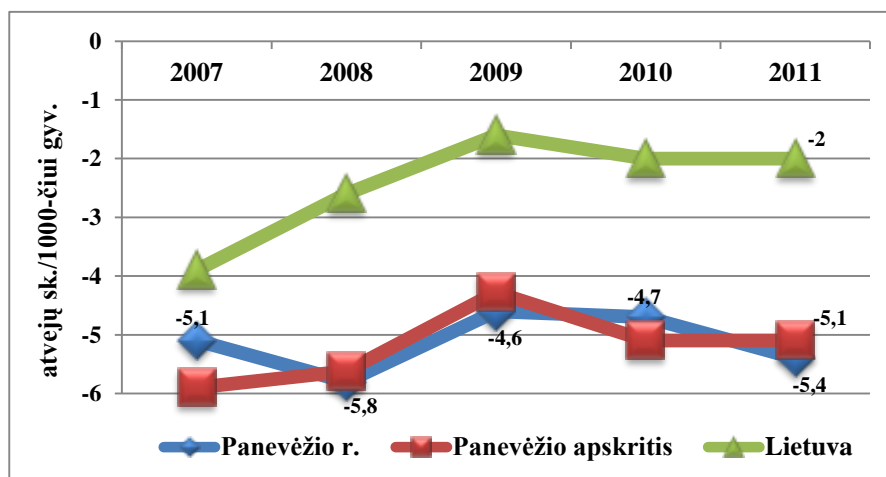
Lietuvos statistikos departamento duomenimis, 2011 m. kūdikių iki 1 metų amžiaus mirčių Panevėžio rajone neužfiksuota. (žr. 7 pav.).



7 pav. Kūdikių mirtingumas 2007–2011 m. Panevėžio rajone (1000-čiui gimusių tenka mirusių kūdikių)

Šaltinis: Statistikos departamentas prie LR Vyriausybės

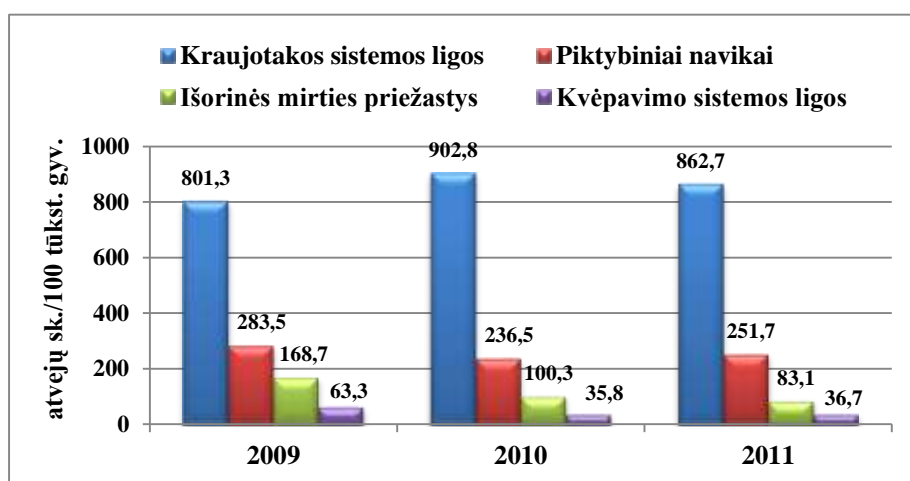
2007–2011 metais Panevėžio rajone vyravo neigiamas natūralus gyventojų prieaugis, 2011 m. sudarė -5,4/1000-čiui gyv.. Panevėžio rajono natūralaus gyventojų prieaugio rodiklis daugiau nei dvigubai mažesnis nei Lietuvos rodiklis (žr. 8 pav.).



8 pav. Natūralus gyventojų prieaugis (NGP) Panevėžio rajono sav. 2007–2011 m. (1000-čiui gyv.)

Šaltinis: Statistikos departamentas prie LR Vyriausybės

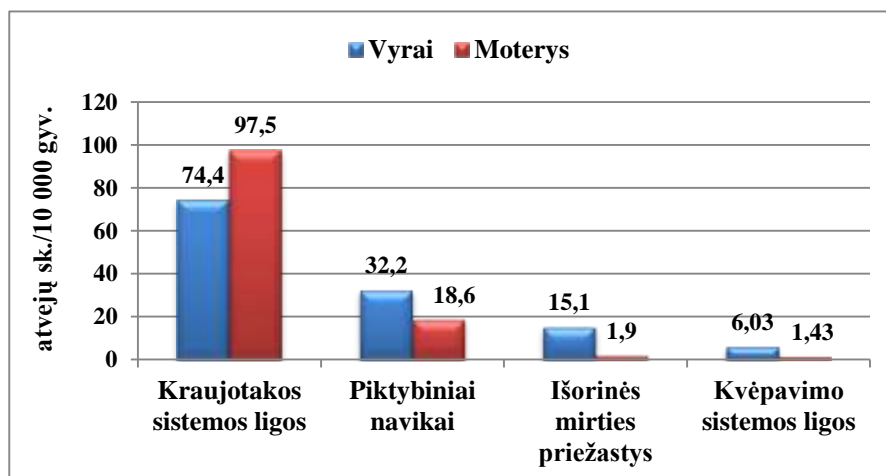
Statistikos departamento duomenimis 2011 metais mirė 556 (55 asmenimis mažiau nei 2010 m.) Panevėžio rajono gyventojų. Vadovaujantis Higienos instituto Sveikatos informacijos centro duomenimis, 2009–2011 m. daugiausia Panevėžio rajono gyventojų mirė dėl kraujotakos sist. ligų, mažiausia – dėl kvėpavimo sist. ligų. 2011 metais mirtingumas dėl kraujotakos sistemos ligų sumažėjo 40,1 atv./100 tūkst. gyv. Statistikoje mirtys dėl onkologinių ligų užėmė antrą vietą pagal pagrindines mirties priežastis. 2009–2011 metų laikotarpyje dėl šių ligų daugiausia Panevėžio rajono gyventojų mirė 2009–aisiais (283,5 atv. 100 000 gyv.). 2009–2011 m. pastebėta mirčių atvejų dėl išorinių priežasčių rodiklio žymi mažėjimo tendencija (sumažėjo 2 kartus, atitinkamai nuo 168,7 atv. iki 83,1 atv. 100000 gyv. Mirtingumo dėl kvėpavimo sistemos ligų rodikliai žymiai nekito (žr. 9 pav.).



9 pav. Panevėžio rajono gyventojų pagrindinės mirties priežastys 2009–2011 m. (100 tūkst. gyv.)

Šaltinis: Statistikos departamentas prie LR Vyriausybės

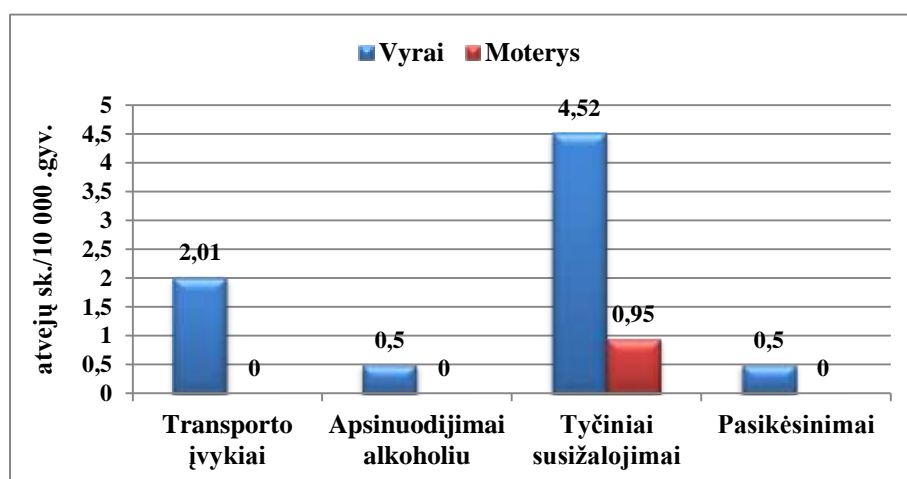
10 paveiksle matome, kad 2011 metais daugiausia vyrų ir moterų mirė dėl kraujotakos sistemos ligų (moterų mirtingumas dėl kraujotakos sistemos ligų žymiai didesnis nei vyrų), antroje vietoje pagal atvejų skaičių piktybiniai navikai, trečioje – išorinės mirties priežastys (moterų mirtingumas dėl išorinių priežasčių 7 kartus mažesnis nei vyrų).



10 pav. Vyrų ir moterų mirtingumas pagal priežastis Panevėžio rajone 2011 m. (10 000-čių gyv.)

Šaltinis: Statistikos departamentas prie LR Vyriausybės

Išanalizavus mirtingumą dėl išorinių mirties priežasčių, matome, kad tarp vyrų tyčiniai susižalojimai ir transporto įvykiai užima didžiausią mirčių skaičių (žr. 11 pav.). 2011 metais vyrų mirčių skaičius dėl tyčinių susižalojimų padidėjo 1,07 atvejo (2010 m. – 3,45 atv. 10 000-čių gyv., 2011 m. – 4,52 atv. 10 000-čių gyv.).

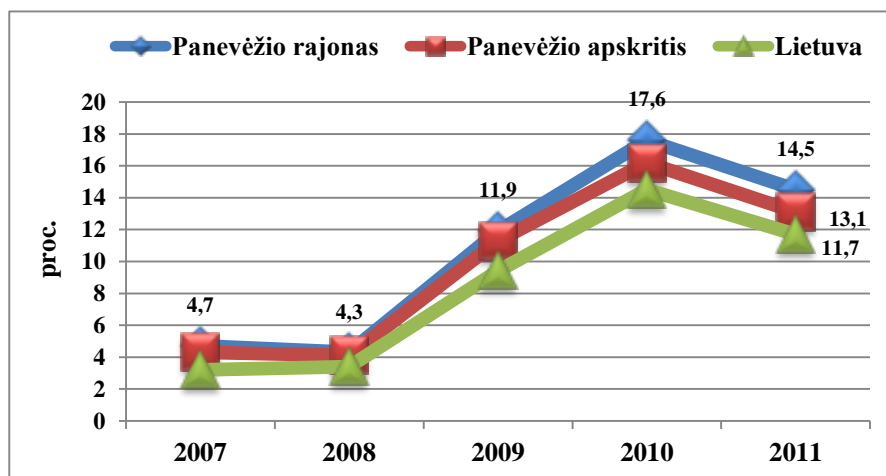


11 pav. Vyrų ir moterų mirtingumas dėl išorinių mirties priežasčių Panevėžio rajone 2011 m.

Šaltinis: Statistikos departamentas prie LR Vyriausybės

SOCIALINĖ – EKONOMINĖ SITUACIJA

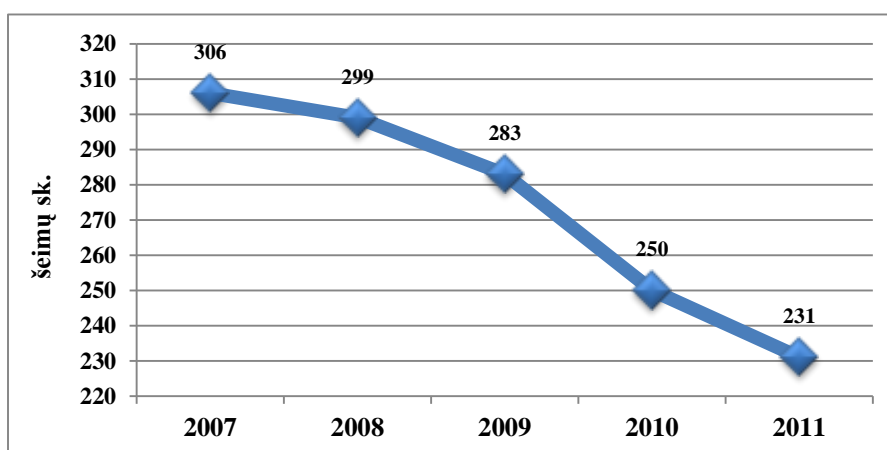
Remiantis Lietuvos darbo biržos duomenimis, 2011 metais Panevėžio rajono savivaldybėje bedarbystė sumažėjo 3,1 proc, lyginant su 2010 m. Nedarbas mažėjo ir visoje šalyje, vidutinis metinis bedarbių procentas nuo darbingo amžiaus gyventojų 2011 metais siekė 11,7 proc. Lyginant Panevėžio rajono ir apskrities nedarbo tendencijas pastebima, kad Panevėžio rajone nedarbo lygis 1,4 proc. didesnis.



12 pav. Registruotų bedarbių ir darbingo amžiaus gyventojų santykis Panevėžio rajono savivaldybėje 2007–2011 metais (proc.)

Šaltinis: Lietuvos darbo birža

Panevėžio rajono savivaldybės aukštas bedarbystės procentas socialinės rizikos šeimų nepalietė, nuo 2007 m. jų skaičius mažėja (sumažėjo 75 šeimomis). 2011 m. buvo užregistruota 231 socialinės rizikos šeima, 19 šeimų mažiau nei 2010 m. (žr. 13 pav.). Tačiau mažėjant nedarbiui 2011 m. socialinę pašalpą gaunančių asmenų skaičius augo (2010 m. – 3515 asmenų, 2011 m. – 4039 asmenys). Panevėžio rajone 2011 metais užregistruota 883 nusikalstamos veikos (2010 m. – 878 nusikalstamos veikos).



13 pav. Socialinės rizikos šeimų skaičius Panevėžio rajono savivaldybėje 2007–2011 m.

Šaltinis: Statistikos departamentas prie LR Vyriausybės

Duomenis analizavo:

visuomenės sveikatos stebėsenos specialistė

Inga Mackelienė