



PANEVĖŽIO RAJONO SAVIVALDYBĖS VISUOMENĖS SVEIKATOS BIURAS

Biudžetinė įstaiga, Beržų g. 50, 36145 Panevėžys, tel. (8 45) 43 30 93. Duomenys kaupiami ir saugomi Juridinių asmenų registre, kodas 301845541. Biuro duomenys: el.p. vsb@panrs.lt

DEMOGRAFINĖ IR SOCIALINĖ - EKONOMINĖ SITUACIJA PANEVĖŽIO RAJONE 2012 m.

Panevėžys, 2013

PAGRINDINĖS SĄVOKOS

Gyventojai – tai nuolatiniai šalies teritorijoje gyvenantys asmenys. Gyventojai skaičiuojami du kartus per metus: sausio ir liepos mėnesio 1 dienai.

Gyventojų amžius – tai žmogaus metų skaičius.

Natūrali gyventojų kaita – tai gyventojų skaičiaus, sudėties pakitimai, susiję su gimimais ir mirimais.

Migracijos saldo – tai atvykusių ir išvykusių iš šalies žmonių skaičiaus skirtumas.

Gimstamumo rodiklis – gyvų gimusiųjų per metus skaičiaus santykis su vidutiniu metiniu gyventojų skaičiumi.

Mirtingumo rodiklis – mirusiųjų skaičius per metus 1000-čiui gyventojų.

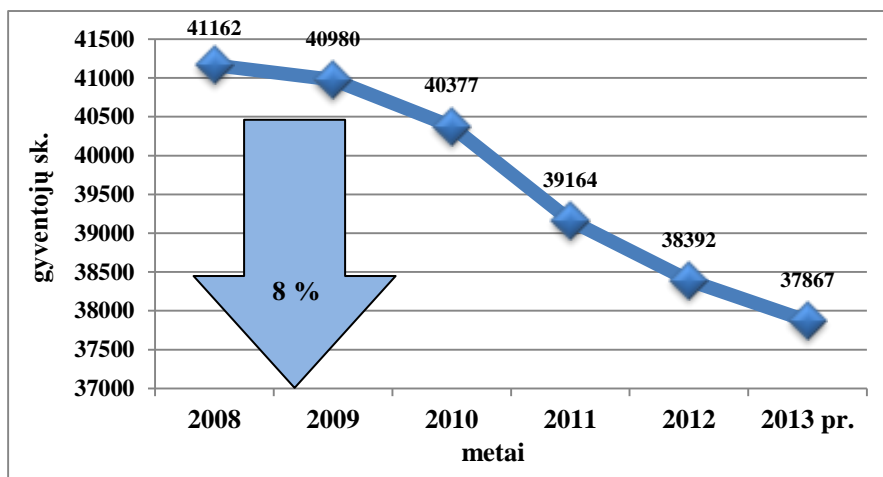
Kūdikių mirtingumas parodo, kiek mirė kūdikių per metus iš 1000 gyvų gimusių.

Nedarbo lygis - nedirbančių asmenų, kurie galėtų ir norėtų dirbti (bedarbių), tačiau neturi tokios galimybės, santykis su visais darbingais asmenimis, išreikštas procentais.

Socialinės rizikos šeima – šeima, kurioje vyrauja krizė dėl to, kad vienas ar keli šeimos nariai piktnaudžiauja alkoholiu, narkotinėmis, psichotropinėmis ar toksinėmis medžiagomis arba (ir) yra priklausomi nuo azartinių lošimų, arba (ir) dėl negalios, skurdo, socialinių įgūdžių stokos negali ar nemoka prižiūrėti vaikų, arba (ir) naudoja psichologinę, fizinę ar seksualinę prievartą, arba (ir) gaunamą valstybės paramą panaudoja ne šeimos interesams.

GYVENTOJAI

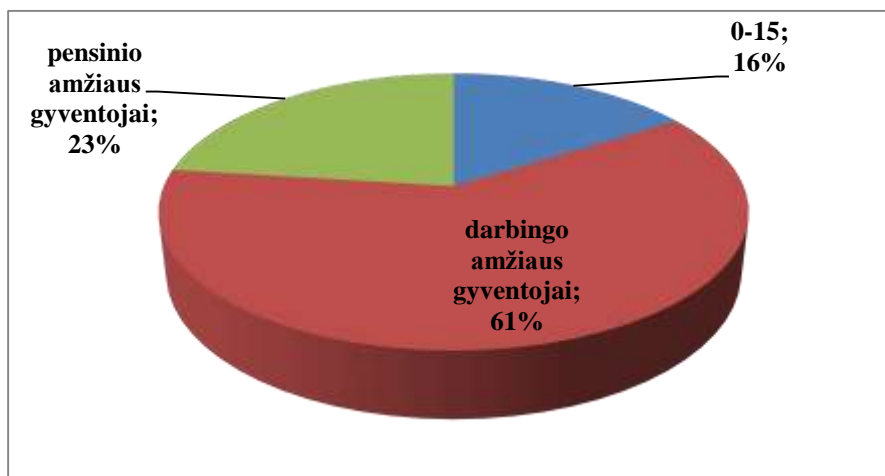
Lietuvos statistikos departamento naujausi duomenys rodo, kad 2013 metų pradžioje Panevėžio rajone gyveno 37 867 gyventojų. Gyventojų skaičius Panevėžio rajono savivaldybėje tendencingai mažėja (nuo 2008 iki 2013 metų pradžios gyventojų skaičius sumažėjo 3 295 asmenimis arba 8 proc.). 2012 metais gyventojų skaičius sumažėjo 525 asmenimis (žr. 1 pav.). Gyventojų skaičiaus mažėjimą lėmė vienas iš veiksnių – vidinė ir tarptautinė migracija, kadangi 2012 m. į Panevėžio rajoną atvyko 1 123 asmenys, o išvyko 1 478 (neto migracija – -355).



1 pav. Gyventojų skaičius Panevėžio rajone 2008–2013 m. pradžioje

Šaltinis: Lietuvos statistikos departamentas

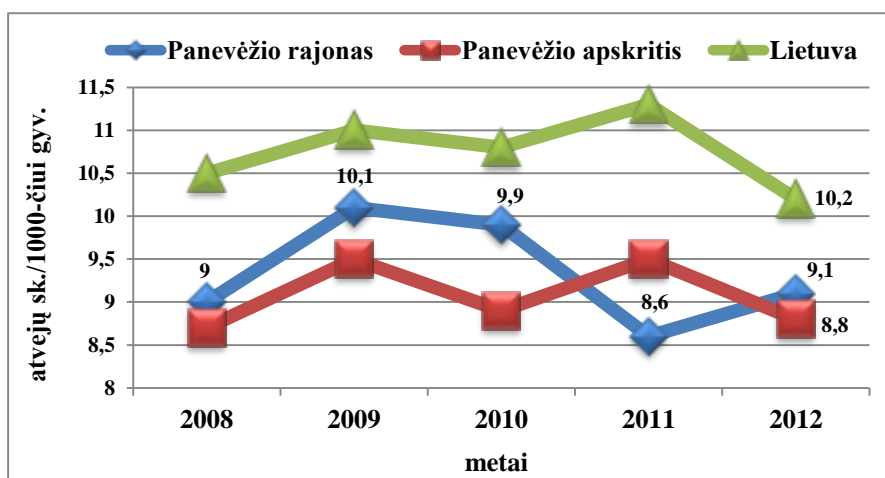
Pagal demografinius vertinimus, Lietuva priskiriama prie demografiškai senėjančių šalių. 2012 metų duomenimis Panevėžio rajone 0–15 metų amžiaus gyventojai sudarė tik 16 proc., kai tuo tarpu dažniau nei kas penktas (23 proc.) rajono gyventojas yra pensinio amžiaus (žr. 2 pav.).



2 pav. Panevėžio rajono sav. gyventojų pasiskirstymas pagal amžių 2012 m. (proc.)

Šaltinis: Lietuvos statistikos departamentas

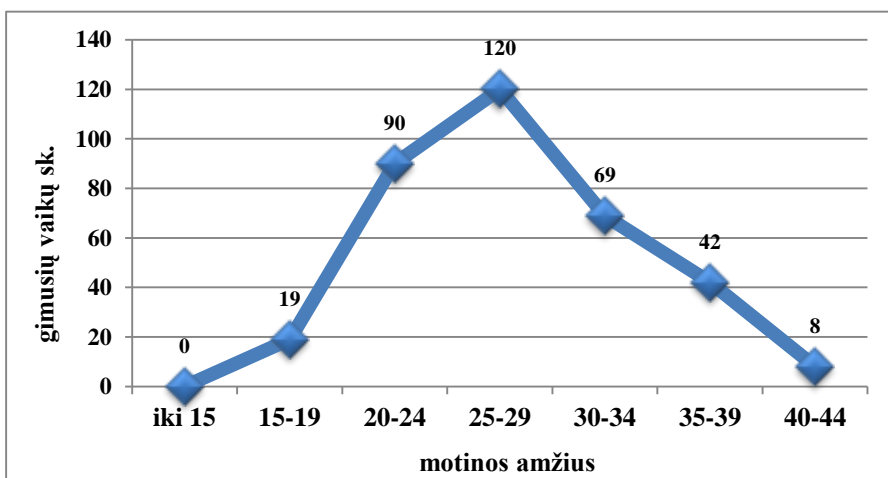
Gimstamumo rodiklis per paskutinius penkerius metus mažai kito (2012 m. sudarė 9,1 atv. 1000-čiui gyv.). Palyginus su šalies duomenimis, gimstamumas Panevėžio rajone 1,1 atv. 1000-čiui gyv. mažesnis. (žr. 3 pav.).



3 pav. Gimstamumo tendencijos 2008–2012 m. (1000-čiui gyv.)

Šaltinis: Lietuvos statistikos departamentas

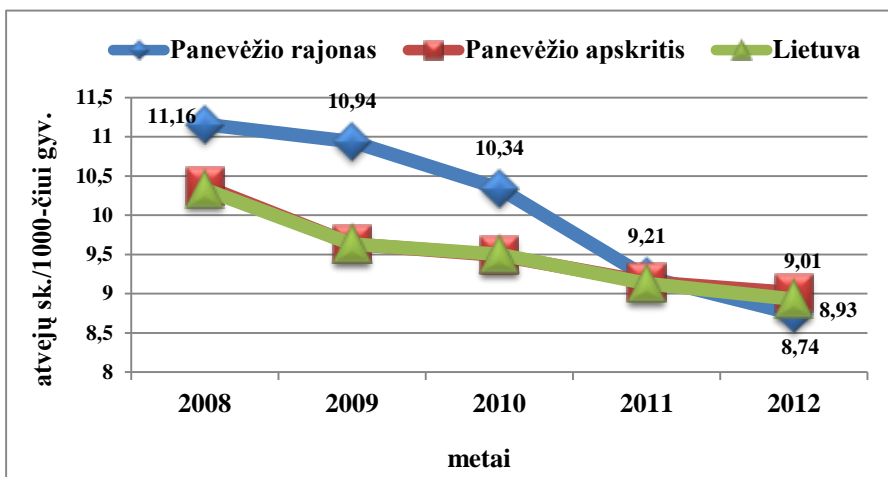
Panevėžio rajone, kaip ir Lietuvoje 2012 metais daugiausia vaikų gimė 25–29 metų amžiaus grupės moterims (120 vaikų), antroje vietoje pagal vaikų skaičių 20–24 amžiaus grupės moterys, kurioms per 2012 metus gimė 90 vaikų (žr. 4 pav.). 2012 metais iš viso gimė 348 kūdikiai, tai 12 kūdikių daugiau nei 2011 metais.



4 pav. Gimusių vaikų skaičius 2012 m. Panevėžio rajone pagal motinos amžių

Šaltinis: Lietuvos statistikos departamentas

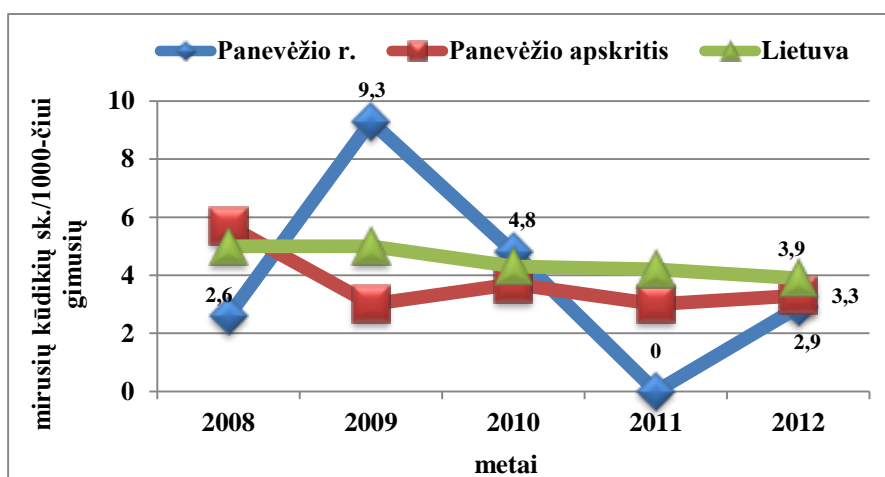
Per paskutinius penkerius metus standartizuotas mirtingumo rodiklis mažėjo Panevėžio rajone, apskrityje ir Lietuvoje. Panevėžio rajone sumažėjo 2,42 atv./1 000-čiui gyv. (žr. 5 pav.). 2012 m. Panevėžio rajono savivaldybėje daugiau mirė vyrų nei moterų (atitinkamai 14,47 ir 13,50/1000-čiui gyv.). Absoliučiais skaičiais tai – 268 vyrai ir 265 moterys.



5 pav. Standartizuotas mirtingumas 2008–2012 m. (1000-čiui gyv.)

Šaltinis: Lietuvos statistikos departamentas

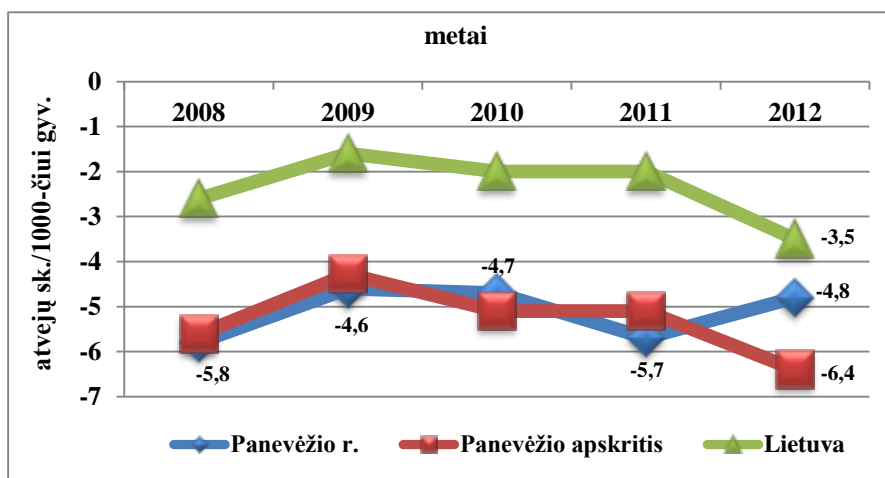
Lietuvos statistikos departamento duomenimis, 2012 m. Panevėžio rajone užfiksuota viena (2,9 atv./1000-čiui gyv.) kūdikių iki 1 metų amžiaus mirtis (žr. 6 pav.).



6 pav. Kūdikių mirtingumas 2008–2012 m. Panevėžio rajone (1000-čiui gimusių tenka mirusių kūdikių)

Šaltinis: Lietuvos statistikos departamentas

2008–2012 metais Panevėžio rajone vyravo neigiamas natūralus gyventojų prieaugis, 2012 m. sudarė -4,8/1000-čiui gyv. Lietuvos natūralaus gyventojų prieaugio rodiklis taip pat išlieka neigiamas (žr. 7 pav.).

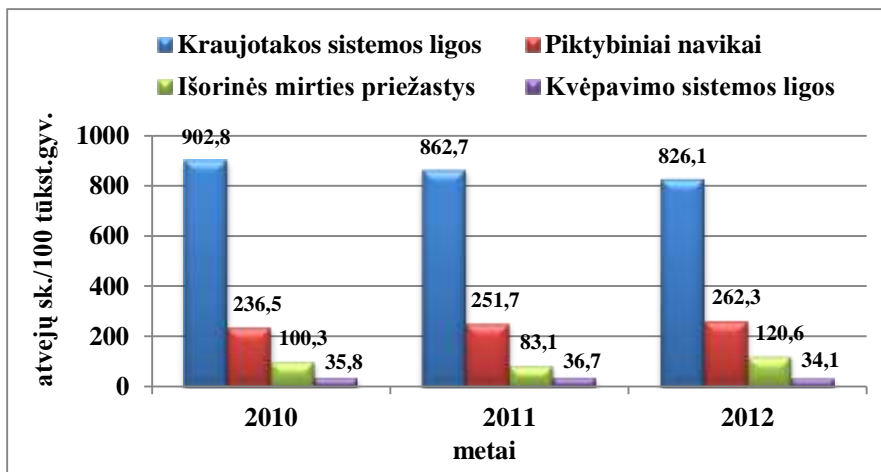


7 pav. Natūralus gyventojų prieaugis (NGP) Panevėžio rajono sav. 2008–2012 m. (1000-čiui gyv.)

Šaltinis: Lietuvos statistikos departamentas

Lietuvos statistikos departamento duomenimis, 2012 metais mirė 533 (23 asmenimis mažiau nei 2011 m.) Panevėžio rajono gyventojai. 2010–2012 m. daugiausia Panevėžio rajono gyventojų mirė dėl kraujotakos sist. ligų, mažiausiai – dėl kvėpavimo sist. ligų. 2012 metais mirtingumas dėl kraujotakos sistemos ligų sumažėjo 36,6 atv./100 tūkst. gyv. Statistikoje mirtys dėl onkologinių ligų užėmė antrą vietą pagal pagrindines mirties priežastis. 2012 m. dėl šių ligų Panevėžio rajone mirė daugiausiai gyventojų per pastaruosius trejus metus. 2012 m. pastebima ir mirčių atvejų dėl išorinių priežasčių rodiklio padidėjimas (atitinkamai nuo 83,1 atv. iki 120,6 atv. 100 tūkst. gyv.). Mirtingumo dėl kvėpavimo sistemos ligų

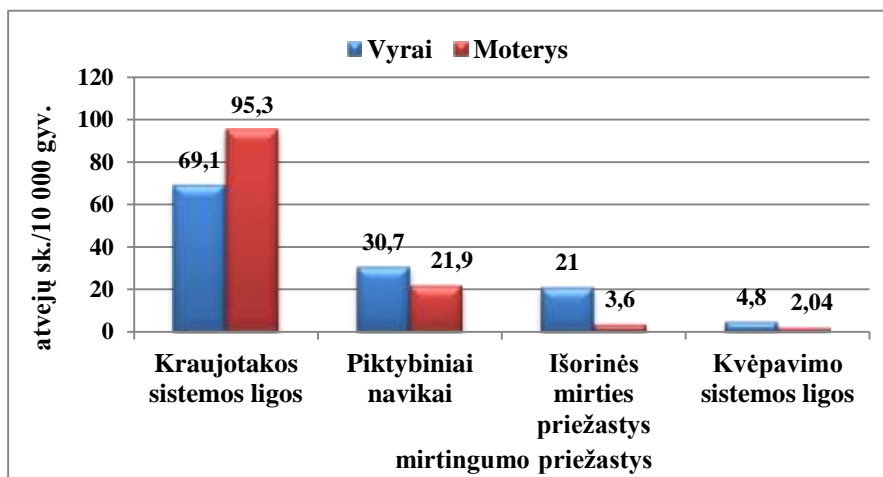
rodikliai žymiai nekito (žr. 8 pav.).



8 pav. Panevėžio rajono gyventojų pagrindinės mirties priežastys 2010–2012 m. (100 tūkst. gyv.)

Šaltinis: Lietuvos statistikos departamentas

2012 metais daugiausia vyrų ir moterų mirė dėl kraujotakos sistemos ligų (moterų mirtingumas dėl kraujotakos sistemos ligų žymiai didesnis nei vyrų). Vyrų mirtingumas dėl išorinių priežasčių 5 kartus didesnis nei moterų (žr. 9 pav.). Išanalizavus mirtingumą dėl išorinių mirties priežasčių, nustatyta, kad tarp vyrų tyčiniai susižalojimai ir transporto įvykiai užima didžiausią išorinių mirčių skaičių.

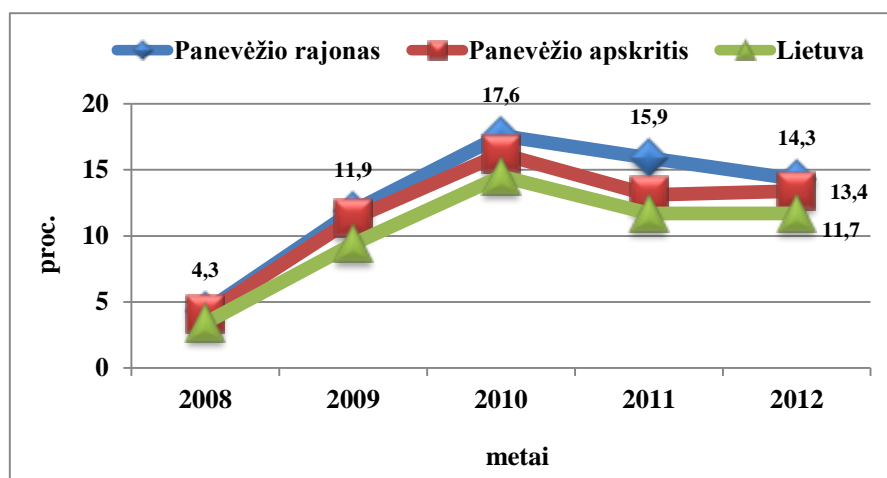


9 pav. Vyrų ir moterų mirtingumas pagal priežastis Panevėžio rajone 2012 m. (10 000-čių gyv.)

Šaltinis: Lietuvos statistikos departamentas

SOCIALINĖ – EKONOMINĖ SITUACIJA

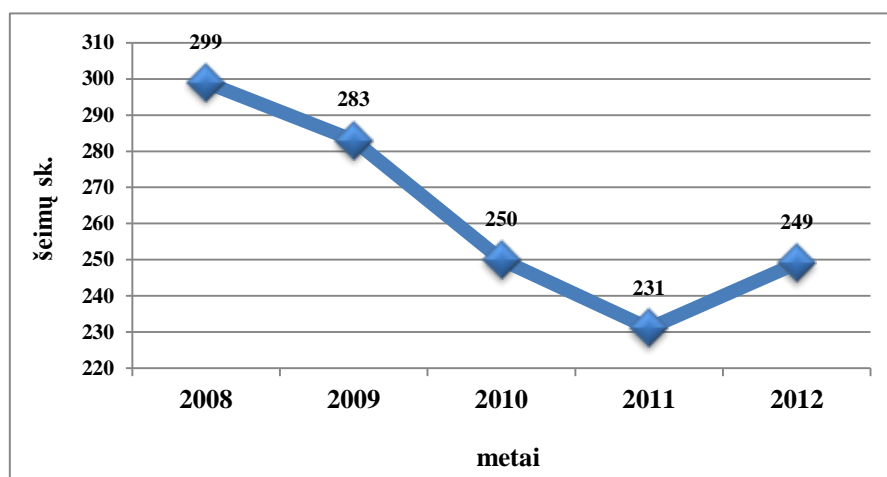
Remiantis Lietuvos darbo biržos duomenimis, 2012 metais Panevėžio rajono savivaldybėje bedarbystė sumažėjo tik 1,3 proc. Nedarbas panašiai mažėjo ir visoje šalyje, vidutinis metinis bedarbių procentas nuo darbingo amžiaus gyventojų 2012 metais siekė 11,7 proc.



10 pav. Registruotų bedarbių ir darbingo amžiaus gyventojų santykis Panevėžio rajono savivaldybėje 2008–2012 metais (proc.)

Šaltinis: Lietuvos darbo birža

2012 m. Panevėžio rajono savivaldybėje socialinės rizikos šeimos statusą turėjo 249 šeimos (padaugėjo 18 šeimų per 2012 m.) (žr. 11 pav.). 2012 m. socialinę pašalpą gaunančių asmenų skaičius mažėjo (2011 m. – 4 039 asmenys, 2012 m. – 3 760 asmenų). Panevėžio rajone 2012 metais užregistruota 901 nusikalstama veika (2011 m. – 883 nusikalstamos veikos).



11 pav. Socialinės rizikos šeimų skaičius Panevėžio rajono savivaldybėje 2008–2012 m.

Šaltinis: Lietuvos statistikos departamentas

Duomenis analizavo:
visuomenės sveikatos stebėsenos specialistė Inga Mackelienė