



## **PANEVĖŽIO RAJONO SAVIVALDYBĖS VISUOMENĖS SVEIKATOS BIURAS**

Biudžetinė įstaiga, Beržų g. 50, 36145 Panevėžys, tel. (8 45) 43 30 93, el. p. [vsb@panrs.lt](mailto:vsb@panrs.lt)

Duomenys kaupiami ir saugomi Juridinių asmenų registre, kodas 301845541

---

# **DEMOGRAFINĖ IR SOCIALINĖ - EKONOMINĖ SITUACIJA PANEVĖŽIO RAJONE 2013 m.**

Panevėžys, 2015

## PAGRINDINĖS SĄVOKOS

**Gyventojai** – tai nuolatiniai šalies teritorijoje gyvenantys asmenys. Gyventojai skaičiuojami du kartus per metus: sausio ir liepos mėnesio 1 dienai.

**Gimstamumo rodiklis** – gyvų gimusiųjų per metus skaičiaus santykis su vidutiniu metiniu gyventojų skaičiumi.

**Mirtingumo rodiklis** – mirusiųjų skaičius per metus 1000-čiai gyventojų.

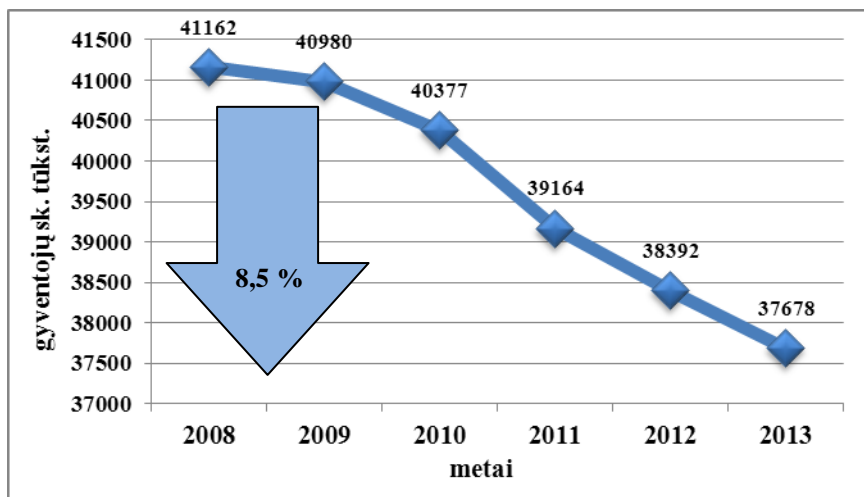
**Kūdikių mirtingumas** parodo, kiek mirė kūdikių per metus iš 1000 gyvų gimusių.

**Nedarbo lygis** - nedirbančių asmenų, kurie galėtų ir norėtų dirbti (bedarbių), tačiau neturi tokios galimybės, santykis su visais darbingais asmenimis, išreikštas procentais.

**Socialinės rizikos šeima** – šeima, kurioje vyrauja krizė dėl to, kad vienas ar keli šeimos nariai piktnaudžiauja alkoholiu, narkotinėmis, psichotropinėmis ar toksinėmis medžiagomis arba (ir) yra priklausomi nuo azartinių lošimų, arba (ir) dėl negalios, skurdo, socialinių įgūdžių stokos negali ar nemoka prižiūrėti vaikų, arba (ir) naudoja psichologinę, fizinę ar seksualinę prievartą, arba (ir) gaunamą valstybės paramą panaudoja ne šeimos interesams.

## GYVENTOJAI

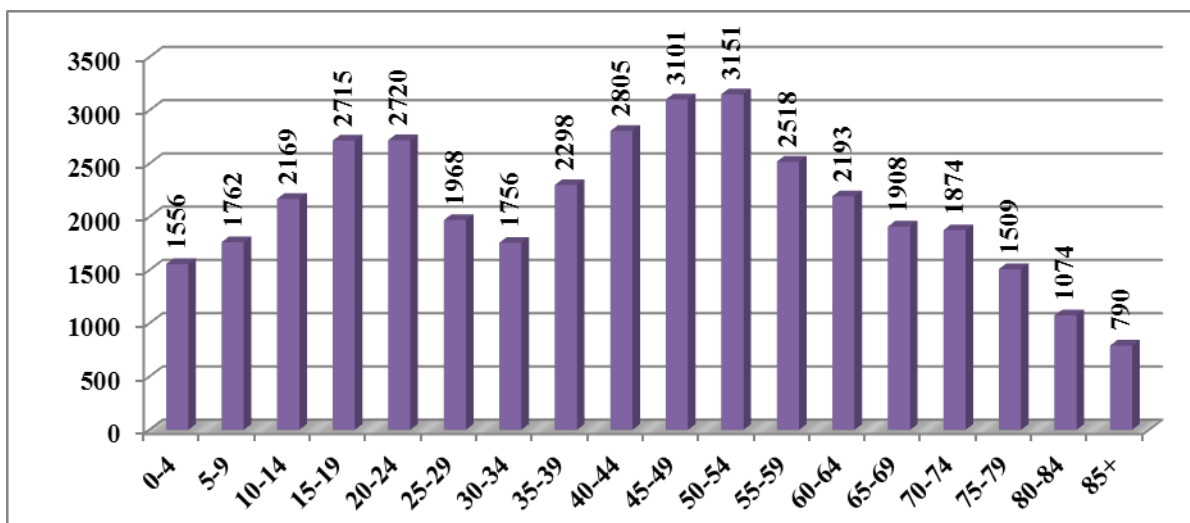
Lietuvos statistikos departamento duomenimis, 2013 m. Panevėžio raj. gyveno 37 678 gyventojai. Gyventojų skaičius Panevėžio raj. savivaldybėje tendencingai mažėja (nuo 2008 iki 2013 metų gyventojų skaičius sumažėjo 3 484 asmenimis arba 8,5 proc.) (1 pav.). Gyventojų skaičiaus mažėjimą lėmė vienas iš veiksnių – vidinė ir tarptautinė migracija. 2013 m. į Panevėžio raj. atvyko 1 122 asmenys, o išvyko 1 329 (neto migracija – -207).



1 pav. Gyventojų skaičius Panevėžio rajone 2008–2013 m. pradžioje

Šaltinis: Lietuvos statistikos departamentas

Mažėjant gimstamumui ir ilgėjant vidutinei gyvenimo trukmei stebima gyventojų senėjimo tendencija. Panevėžio raj. 2013 m. 19 proc. visų gyventojų buvo 65 m. ir vyresni. 2013 m. daugiausiai gyveno 45-54 m. asmenų. Taip pat didelę gyventojų dalį sudarė 15-24 m. asmenys. Analizuojant gyventojų sudėtį pagal amžiaus grupes, matome, jog mažą procentą sudarė 25-39 m. asmenys (žr. 2 pav.).

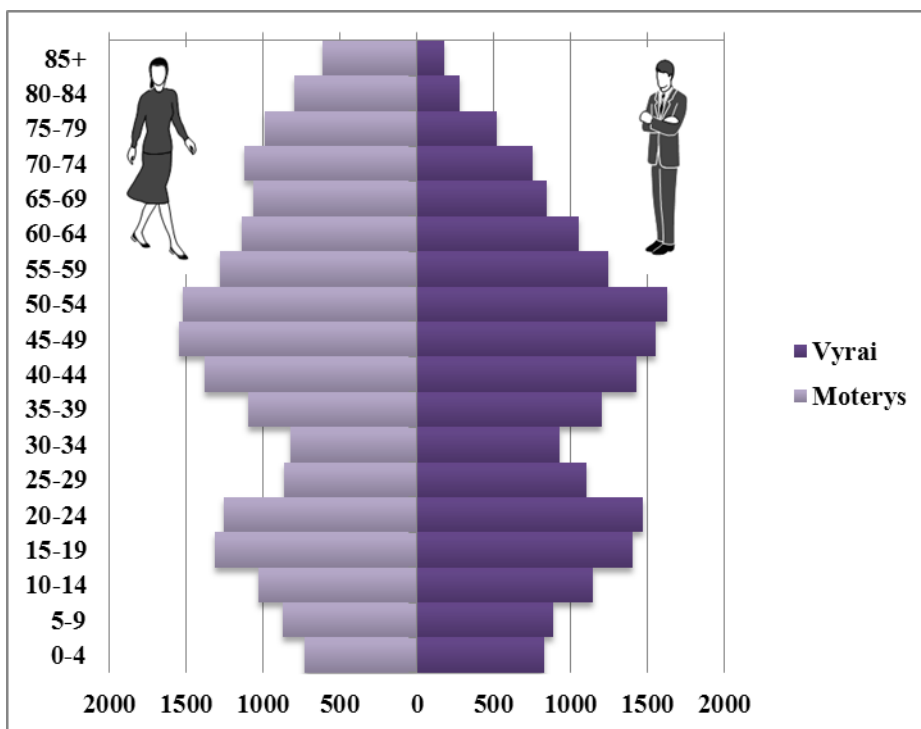


2 pav. Panevėžio rajono gyventojų skaičius pagal amžiaus grupes 2013 m.

Šaltinis: Lietuvos statistikos departamentas

2009-2013 m. laikotarpiu vyrų ir moterų skaičiaus keitėsi, tačiau visu analizuojamu laikotarpiu moterų gyveno daugiau nei vyrų. 2013 m. moterų gyveno 19348 tūkst. (51 proc.), o vyrų - 18330 tūkst.

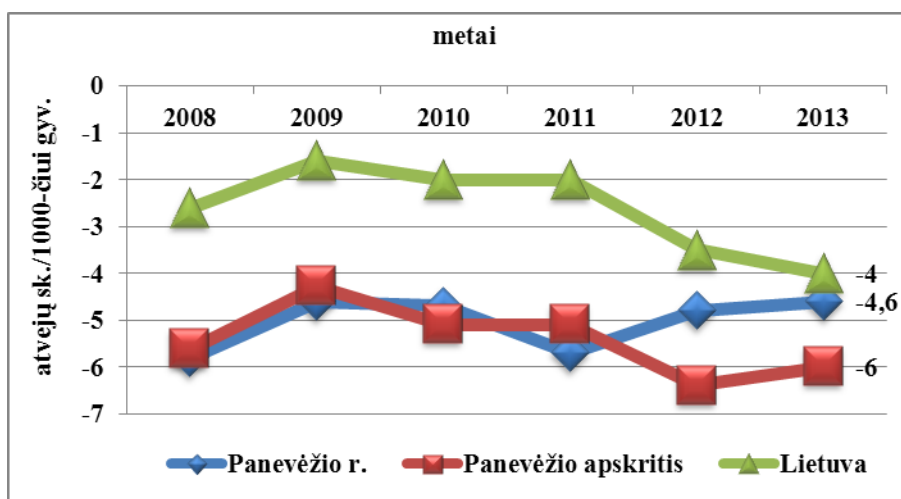
Tačiau lyginant gyventojų skaičių pagal lytį skirtingose amžiaus grupėse 2013 m. ryškaus skirtumo nepastebima (žr. 3 pav.), išskyrus vyresniame amžiuje, bet tai natūralu, nes 2013 m. Panevėžio apskr. vyrų vidutinė tikėtina gyvenimo trukmė buvo 68,5 metai, o moterų – 80,2 metai. Šių rodiklių reikšmės praktiškai nesiskyrė nuo Lietuvos.



**3 pav.** Panevėžio rajono gyventojų amžiaus struktūra 2013 m.

Šaltinis: Lietuvos statistikos departamentas

2008–2013 m. Panevėžio raj. vyravo neigiamas natūralus gyventojų prieaugis, 2013 m. sudarė -4,6/1000-čiui gyv. Lietuvos natūralaus gyventojų prieaugio rodiklis taip pat išlieka neigiamas (žr. 4 pav.).

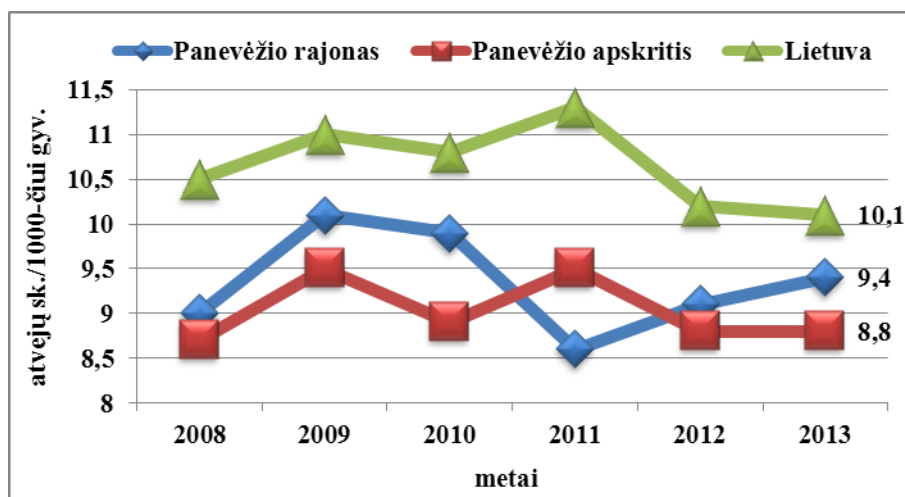


**4 pav.** Natūralus gyventojų prieaugis (NGP) Panevėžio rajone 2008–2013 m. (1000-čiui gyv.)

Šaltinis: HISIC

Gimstamumo rodiklis per paskutinius šešerius metus Panevėžio raj. kito ir nuo 2011 m. mažėjęs

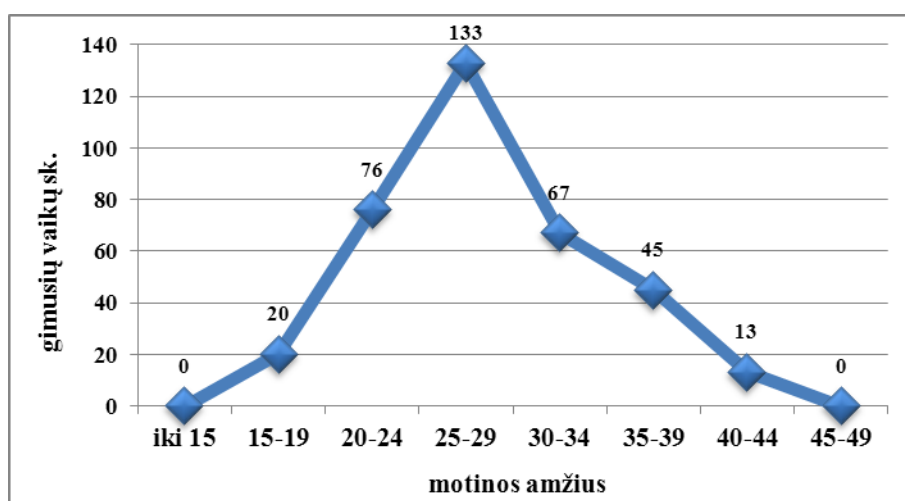
vėl išaugo (2013 m. sudarė 9,4 atv. 1000-čiui gyv.). Palyginus su šalies duomenimis, gimstamumas Panevėžio raj. 0,7 atv. 1000-čiui gyv. mažesnis. (žr. 5 pav.).



5 pav. Gimstamumo tendencijos 2008–2013 m. (1000-čiui gyv.)

Šaltinis: HISIC

Panevėžio rajone, kaip ir Lietuvoje 2013 m. daugiausia vaikų gimė 25–29 m. amžiaus grupės moterims (133 vaikų), antroje vietoje pagal vaikų skaičių 20–24 amžiaus grupės moterys, kurioms per 2013 m. gimė 76 vaikai (žr. 6 pav.). 2013 m. iš viso gimė 354 kūdikiai, tai 6 kūdikiais daugiau nei 2012 metais.

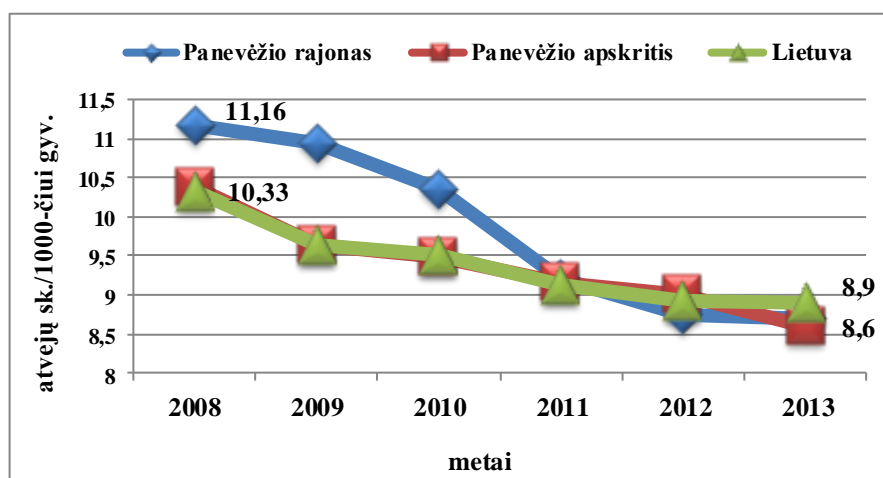


6 pav. Gimusių vaikų skaičius 2013 m. Panevėžio rajone pagal motinos amžių

Šaltinis: Lietuvos statistikos departamentas

## MIRTINGUMAS

Per paskutinius šešerius metus standartizuotas mirtingumo rodiklis mažėjo Panevėžio raj., apskr. ir Lietuvoje. Panevėžio raj. sumažėjo 2,6 atv./1 000-čiui gyv. (žr. 7 pav.). 2013 m. Panevėžio raj. mirė 526 asmenys (273 vyrai ir 253 moterys).



7 pav. Standartizuotas mirtingumas 2008–2013 m. (1000-čiui gyv.)

Šaltinis: HISIC

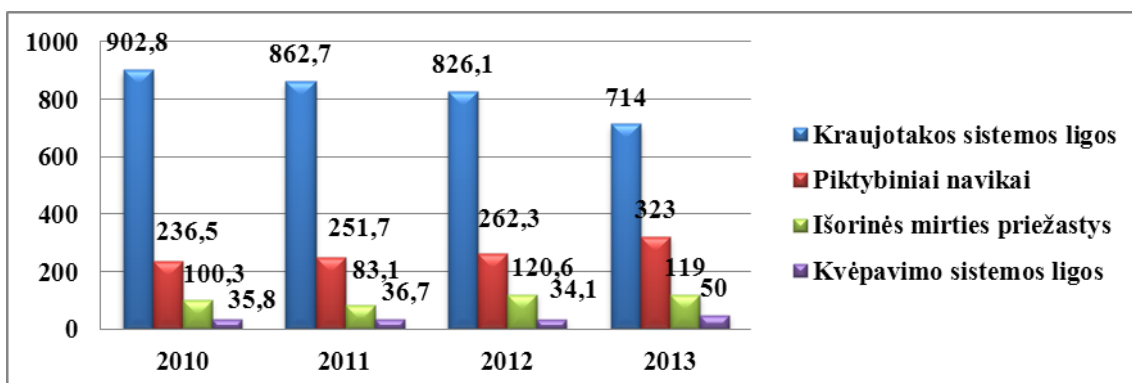
Panevėžio raj. kaip ir visos Lietuvos gyventojų mirtingumo struktūra pagal pagrindines mirties priežastis jau daugelį metų išlieka panaši. Trys pagrindinės mirties priežastys – kraujotakos sistemos ligos, piktybiniai navikai ir išorinės mirties priežastys 2013 m. sudarė 83 proc. visų mirusiųjų. Nuo kraujotakos sistemos ligų mirė 51 proc., nuo piktybinių navikų – 23 proc., o nuo išorinių mirties priežasčių – 9 proc. visų mirusiųjų (1 lent.).

1 lentelė. Gyventojų mirtingumas pagal priežastis ir lytį 2013 m. Panevėžio rajone.

Ligų grupės pagal TLK -10 AM		Vyrai		Moterys		Iš viso	
		abs. sk.	1000 gyv.	abs. sk.	1000 gyv.	abs. sk.	1000 gyv.
Iš viso:		273	14,9	253	13	526	14
1.	Infekcinės ir parazitinės ligos	6	0,28	2	0,06	8	0,16
2.	Navikai	<b>72</b>	3,16	<b>50</b>	1,5	<b>122</b>	2
3.,	Endokrininės, mitybos ir medžiagų apykaitos ligos	3	0,12	1	0,04	4	0,07
4.	Psichikos ir elgesio sutrikimai	5	0,14	0	0	5	0,06
5.	Kraujotakos sistemos ligos	<b>112</b>	5,03	<b>157</b>	3	<b>269</b>	3,9
6.	Kvėpavimo sistemos ligos	10	0,42	9	0,22	19	0,3
7.	Virškinimo sistemos ligos	20	0,88	15	0,44	35	0,63
8.	Savižudybės	13	0,67	2	0,1	15	0,4
9.	Mirtingumo išorinės priežastys	<b>32</b>	1,6	<b>13</b>	0,5	<b>45</b>	1

Šaltinis: HISIC

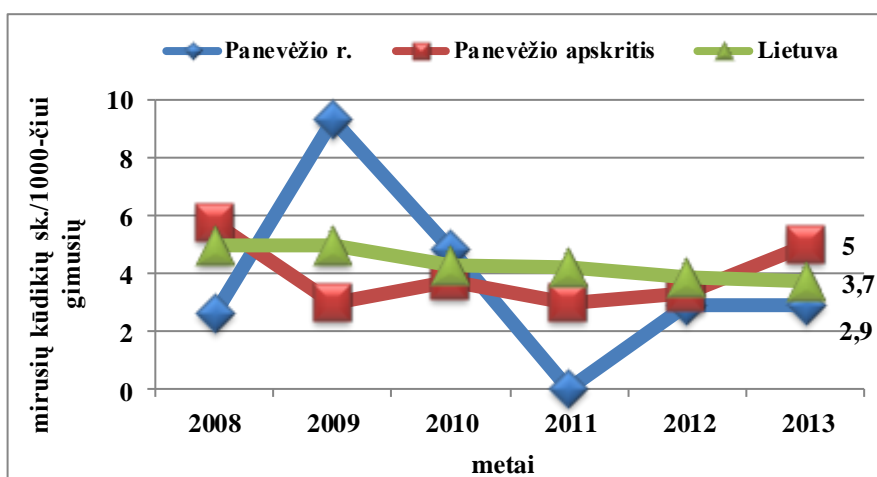
2013 m. mirtingumas dėl kraujotakos sistemos ligų sumažėjo 188,8 atv./100 tūkst. gyv. lyginant su 2010 m. Statistikoje mirtys dėl onkologinių ligų užėmė antrą vietą pagal pagrindines mirties priežastis, tačiau 2013 m. dėl šių ligų Panevėžio raj. mirė mažiausiai gyventojų per pastaruosius keturis metus. 2013 m. pastebima mirčių atvejų dėl išorinių priežasčių rodiklio padidėjimas (žr. 8 pav.).



8 pav. Panevėžio rajono gyventojų pagrindinės mirties priežastys 2010–2013 m. (100 tūkst. gyv.)

Šaltinis: HISIC

Lietuvos statistikos departamento duomenimis, 2013 m. Panevėžio raj. užfiksuota viena (2,9 atv./1000-čiui gyv.) kūdikių iki 1 metų amžiaus mirtis (žr. 9 pav.).

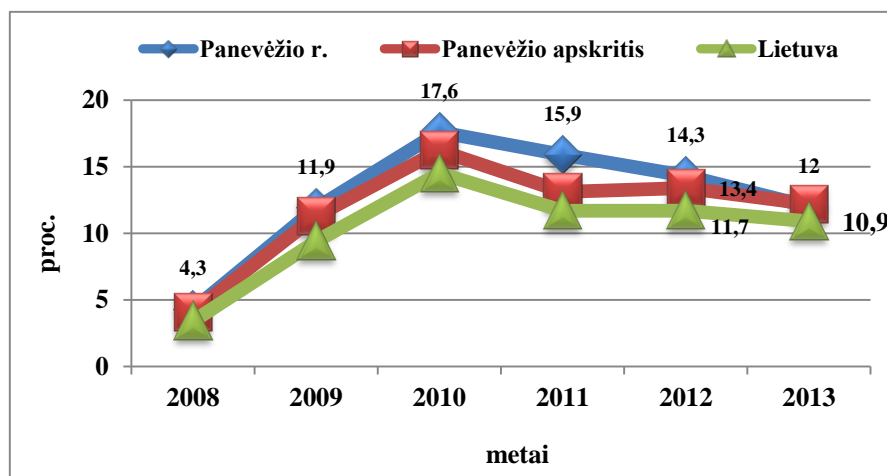


9 pav. Kūdikių mirtingumas 2008–2013 m. Panevėžio rajone (1000-čiui gimusių tenka mirusių kūdikių)

Šaltinis: Lietuvos statistikos departamentas

## SOCIALINĖ – EKONOMINĖ SITUACIJA

Remiantis Lietuvos darbo biržos duomenimis, 2013 m. Panevėžio raj. savivaldybėje bedarbių sumažėjo tik 2,3 proc. (10 pav.). Nedarbas panašiai mažėjo ir visoje šalyje, vidutinis metinis bedarbių procentas nuo darbingo amžiaus gyventojų 2013 m. siekė 10,9 proc.

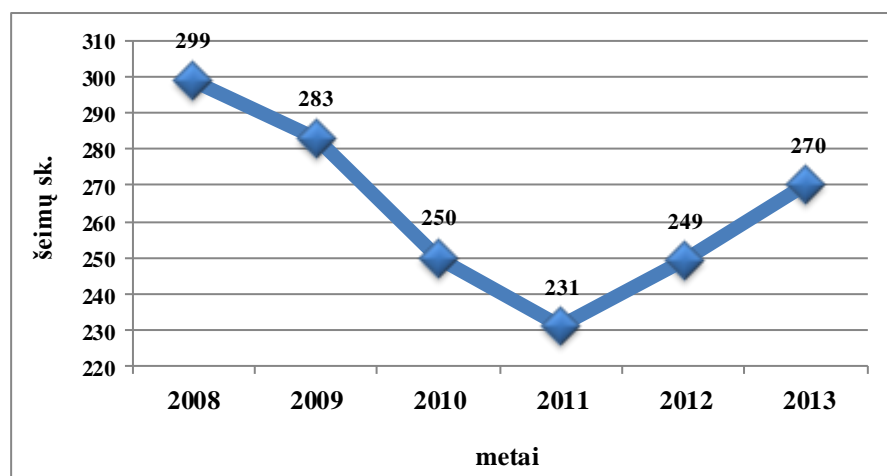


**10 pav.** Registruotų bedarbių ir darbingo amžiaus gyventojų santykis Panevėžio rajono savivaldybėje 2008–2013 m. (proc.)

Šaltinis: Lietuvos darbo birža

2013 m. Panevėžio raj. savivaldybėje socialinės rizikos šeimos statusą turėjo 270 šeimų (padaugėjo 21 šeima per 2013 m.) (žr. 11 pav.). 2013 m. socialinę pašalpą gaunančių asmenų skaičius mažėjo (2011 m. – 4 039 asmenys, 2012 m. – 3 760 asmenų, 2013 m. – 2997 asmenys).

Panevėžio raj. 2013 m. užregistruota 2 362 atv./100 tūks. gyv. nusikaltimų, baudžiamųjų nusižengimų (2012 m. – 2 363 atv./100 tūks. gyv.).



**11 pav.** Socialinės rizikos šeimų skaičius Panevėžio rajono savivaldybėje 2008–2012 m.

Šaltinis: Lietuvos statistikos departamentas

Duomenis analizavo:  
visuomenės sveikatos stebėsenos specialistė Ieva Mickevičiūtė