



**PANEVĖŽIO RAJONO SAVIVALDYBĖS
VISUOMENĖS SVEIKATOS BIURAS**

Savivaldybės biudžetinė įstaiga, Beržų g. 50, LT-36145 Panevėžys, tel. (8 45) 43 30 93

Duomenys kaupiami ir saugomi Juridinių asmenų registre, kodas 301845541.

Biuro duomenys: el.p. vsb@panrs.lt

**PANEVĖŽIO RAJONO SAVIVALDYBĖS SVEIKATOS PRIEŽIŪROS
ĮSTAIGŲ VEIKLA 2009–2011 METAIS**

PAGRINDINĖS SĄVOKOS

Pirminė ambulatorinė asmens sveikatos priežiūra – tai nespecializuotų kvalifikuotų asmens sveikatos priežiūros paslaugų, teikiamų pagal Šeimos (bendrosios praktikos) gydytojo ir Bendrosios praktikos slaugytojo bei Bendruomenės slaugytojo ir Akušerio medicinos normų reikalavimus ambulatorinėje asmens sveikatos priežiūros įstaigoje (t.y. įstaigoje, neteikiančioje stacionariųjų asmens sveikatos priežiūros paslaugų), pacientų namuose ir globos įstaigose, kompleksas.

Gydytojas – asmuo, turintis universitetinį medicinos (gydytojo) išsilavinimą, įstatymo nustatyta tvarka galintis teikti sveikatos priežiūros paslaugas. Į gydytojų skaičių neįtraukiami odontologai. Jie traktuojami kaip atskira grupė.

Odontologas – asmuo, turintis universitetinį medicinos (odontologo) išsilavinimą, įstatymo nustatyta tvarka turintis teisę verstis odontologo praktika ir dirbantis odontologijos srityje.

Ambulatorinis apsilankymas – tai paciento bendravimas su gydytoju ar su specialistu, turinčiu universitetinį medicinos išsilavinimą, tam tikru laiku ir tam tikroje vietoje (ambulatorinėje įstaigoje (ar jos padalinyje), paciento namuose, stacionarinės įstaigos priėmimo skyriuje, greitosios medicinos pagalbos iškvietimo metu.

Atvykęs į stacionarą (hospitalizacija) pacientas – tai paciento paguldymas į stacionarinio gydymo įstaigą (skyrių) paprastai ne mažiau kaip 24 valandoms.

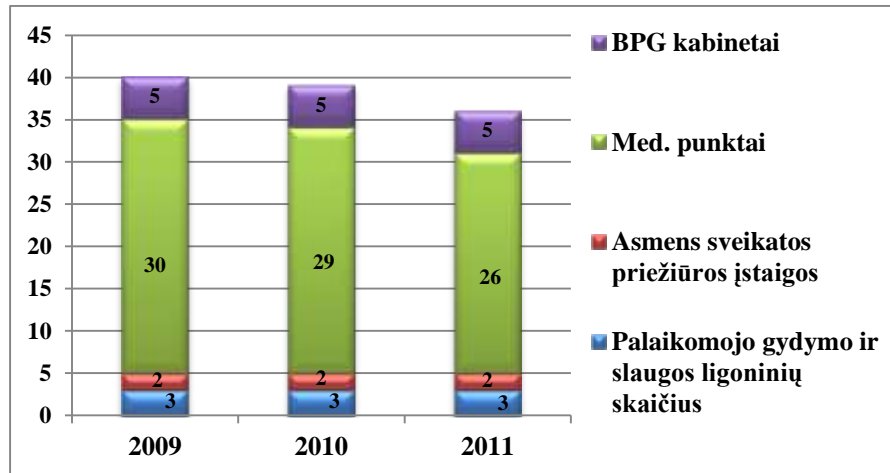
Lovos funkcionavimo rodiklis – parodo, kiek dienų per metus stacionaro lova buvo užimta.

Gulėjimo stacionare laikas (lovadieniai) – tai kalendorinių dienų skaičius nuo paciento atvykimo į ligoninę iki jo išrašymo. Atvykimo ir išvykimo dienos skaičiuojamos kaip viena diena. Jei atvykimo ir išvykimo laikas sutampa, skaičiuojamas vienas lovadienis.

Greitoji medicinos pagalba (GMP) – tai pagalba teikiama nelaimingų atsitikimų metu nukentėjusiems, traumų ištiktiems, netikėtai sunkiai ūmine liga susirgusiems ligoniams, namuose, gatvėje, darbe ir bet kuriuo paros metu.

AMBULATORINĖ SVEIKATOS PRIEŽIŪRA

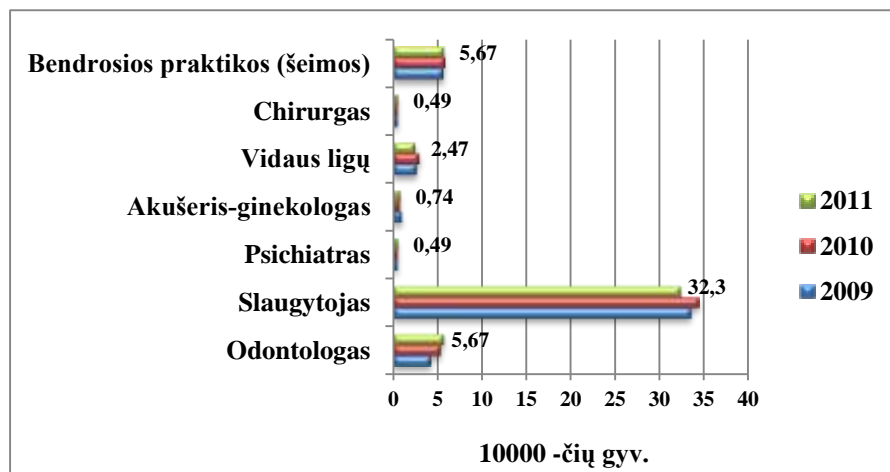
2011 metais Panevėžio rajone veikė 36 sveikatos priežiūros įstaigos (5 bendrosios praktikos gydytojų kabinetai, 26 medicinos punktai, 2 asmens sveikatos priežiūros įstaigos, 3 palaikomojo gydymo ir slaugos ligoninės) (žr. 1 pav.).



1 pav. Sveikatos priežiūros įstaigų skaičius Panevėžio rajone

Šaltinis: Lietuvos statistikos departamentas

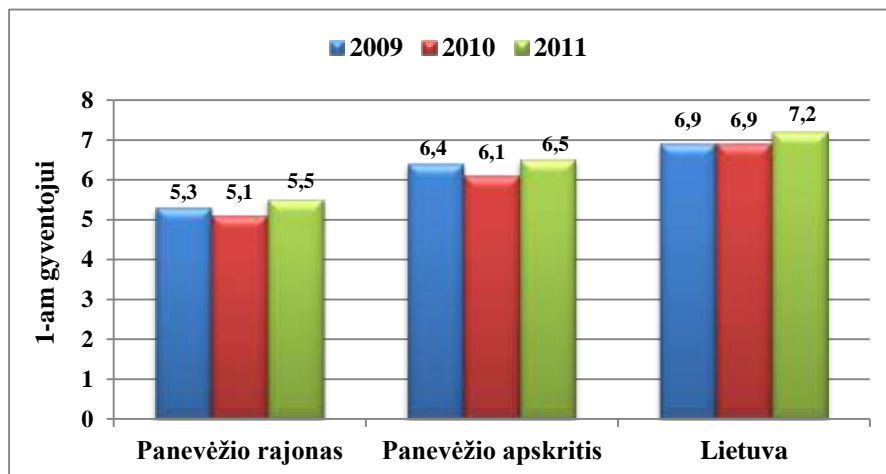
2011 metais Panevėžio rajone sveikatos priežiūros įstaigose dirbančių specialistų su aukštesniu arba aukštesniu medicininio išsilavinimu (ne gydytojai) teko 45,63/10000 gyv. Gydytojų buvo daugiau nei 2 kartus mažiau (13,81/10000 gyv.) nei slaugytojų (32,31/10000 gyv.). Mažiausiai Panevėžio rajone dirbo chirurgų (0,49/10000 gyv.), psichiatrų (0,49/10000 gyv.) bei akušerių – ginekologų (0,74/10000 gyv.). Visų specialistų skaičius per paskutinius trejus metus kito neženkiai (žr. 2 pav.).



2 pav. Gyventojų aprūpinimas medicinos personalu Panevėžio rajone (10000-čiui gyv.)

Šaltinis: Higienos instituto sveikatos informacijos centras

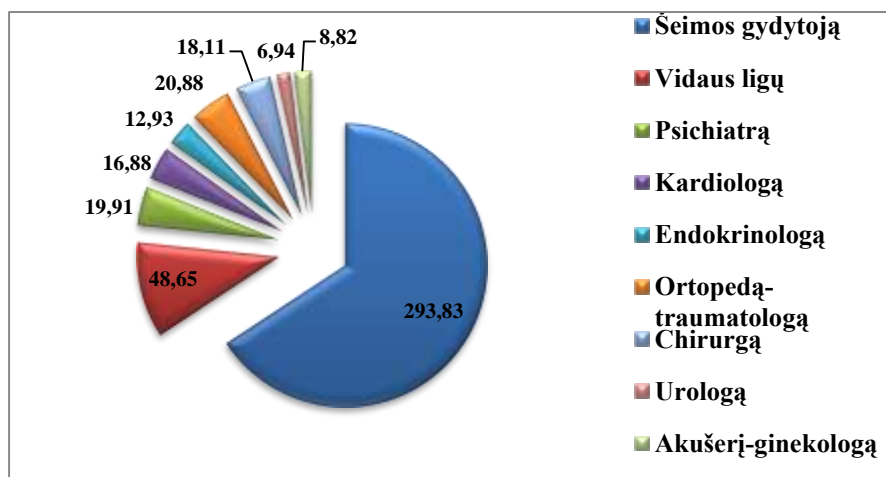
Apsilankymų pas gydytojus skaičius, tenkantis vienam gyventojui per metus kito nežymiai. Panevėžio rajone apsilankymų skaičius, tenkantis vienam gyventojui išliko mažesnis nei apskrities ir Lietuvos (žr. 3 pav.).



3 pav. Apsilankymų pas gydytojus skaičius (1–am gyv.)

Šaltinis: Higienos instituto sveikatos informacijos centras

2011 metais Panevėžio rajono gyventojai dažniausiai lankėsi pas šeimos gydytoją (293,83/100 gyv.), vidaus ligų gydytoją (48,65/100 gyv.), ortopedą–traumatologą (20,88/100 gyv.), bei psichiatrą (19,91/100 gyv.) (žr. 4 pav.).



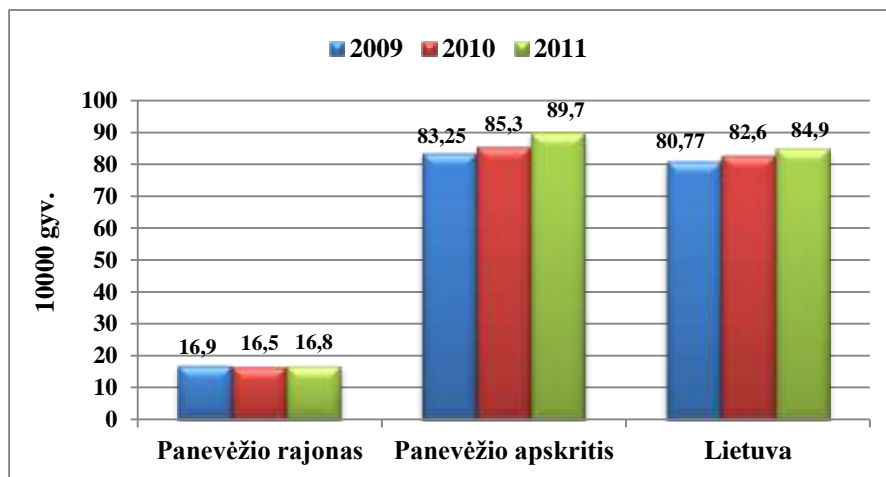
4 pav. Gyventojų apsilankymai pas specialistus 2011 metais (100-tui gyv.)

Šaltinis: Higienos instituto sveikatos informacijos centras

STACIONARO VEIKLOS RODIKLIAI

2009–2011 metais bendras lovų skaičius Panevėžio rajono, apskrities ir šalies sveikatos priežiūros įstaigose kito nežymiai. 2011 metais 10 000-čių Panevėžio rajono gyventojų teko 16,8 lovos (žr. 5 pav.). Panevėžio rajono gyventojams gydymo įstaigose teko keturis kartus mažiau lovų lyginant su apskrities ir šalies rodikliais. 2011 m. Panevėžio rajono gydymo įstaigose lova

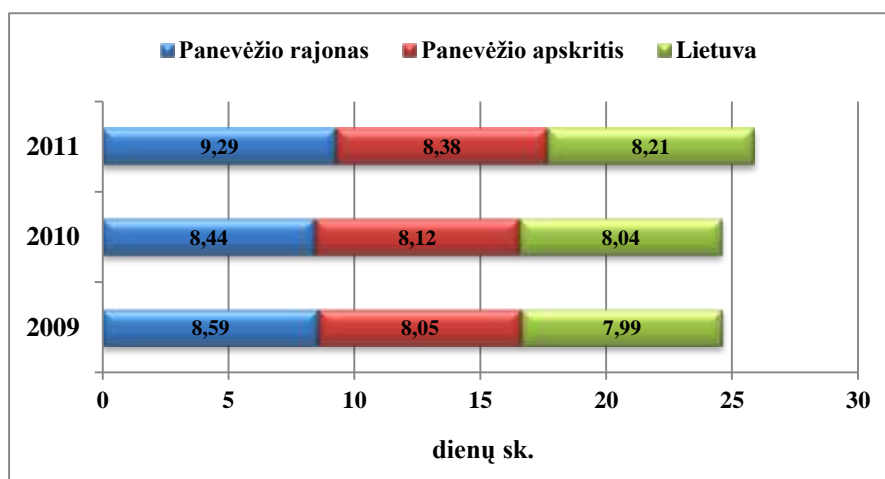
funkcionaliai buvo 286 dienos per metus (Lietuvos Respublikos vyriausybės 2003 m. kovo 18 d. nutarime Nr. 335 „Dėl sveikatos priežiūros įstaigų restruktūrizavimo strategijos patvirtinimo“ rekomenduojama siekti 330 dienų lovos funkcionavimo rodiklio).



5 pav. Bendras lovų skaičius stacionaruose 2009–2011 m. (10 000 gyv.)

Šaltinis: Higienos instituto sveikatos informacijos centras

Vidutinė ligonio gulėjimo stacionare trukmė priklauso nuo daugelio priežasčių: stacionarizavimo priežasties, ligos pobūdžio, ligonio iki stacionarinio bei stacionarinio ištyrimo operatyvumo, gydymo efektyvumo, ambulatorinės grandies pasirengimo tęsti gydymą ir kt. Remiantis Higienos instituto Sveikatos informacijos centro duomenimis, vidutinė gulėjimo trukmė 2011 m. žymiai nesikeitė – 9,29 dienos (žr. 6 pav.). Naujausi duomenys, kaip ir ankstesni, žymiai nesiskyrė nuo apskrities ir šalies rodiklių.

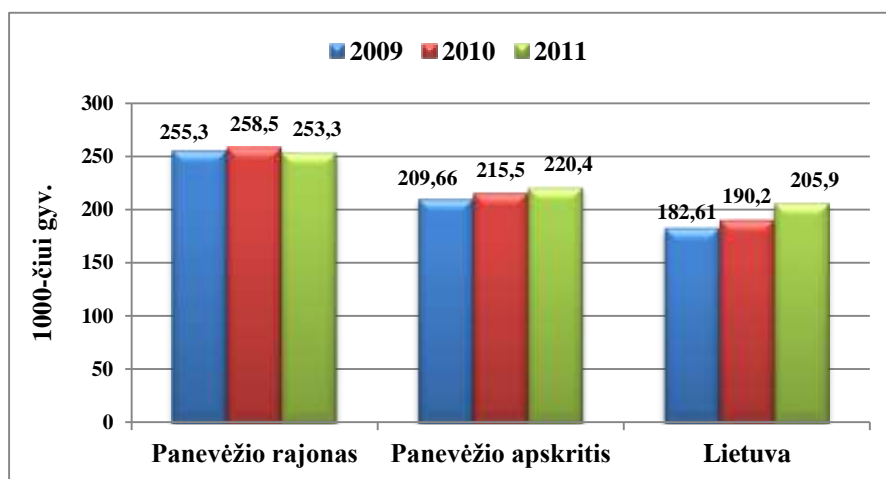


6 pav. Vidutinė gulėjimo trukmė (dienomis) 2009–2011 m. (dienų sk.)

Šaltinis: Higienos instituto sveikatos informacijos centras

GREITOJI MEDICINOS PAGALBA

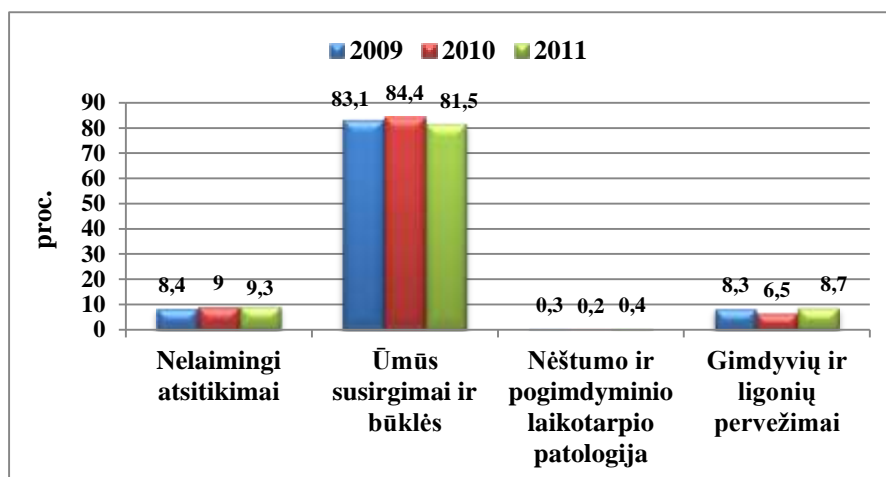
Greitoji medicinos pagalba (GMP) – tai asmens sveikatos priežiūros įstaiga arba jos padalinys, teikiantis būtinąją medicinos pagalbą pacientams nelaimingo atsitikimo atvejais, esant gyvybei grėsmingoms, pavojingoms ir kritinėms būklėms, ūminėms ligoms, įvykio vietoje ir, esant indikacijoms, atsakingi už skubų paciento nugabenimą į stacionarinę asmens sveikatos priežiūros įstaigą. Higienos instituto sveikatos informacijos centro duomenimis 2011 metais Panevėžio rajone greitosios medicinos pagalbos (GMP) suteiktų paslaugų apimtys žymiai nesikeitė, tačiau suteiktų paslaugų skaičius gerokai didesnis nei apskrities ir šalies (žr. 7 pav.).



7 pav. Greitosios medicinos pagalbos suteiktų paslaugų skaičius (1 000-čiui gyv.)

Šaltinis: Higienos instituto sveikatos informacijos centras

2011 metais Panevėžio rajone iš viso buvo suteiktos 9627 (1197 GMP paslaugomis mažiau nei 2010 m. (10824)) GMP paslaugos, iš kurių 81,5 proc. sudarė dėl ūmių susirgimų ir būklių. Antroje vietoje (9,3 proc.) dėl nelaimingų atsitikimų (žr. 8 pav.).



8 pav. GMP suteiktų paslaugų struktūra pagal priežastis Panevėžio rajone (proc.)

Šaltinis: Higienos instituto sveikatos informacijos centras

APIBENDRINIMAS

- 2011 metais Panevėžio rajono savivaldybės medicinos personalo daugumą sudarė specialistai su aukštuoju ir aukštesnioju išsilavinimu (ne gydytojai). Mažiausiai rajone dirbo chirurgų, psichiatrų, akušerių–ginekologų.
- 2011 metais Panevėžio rajono gyventojai dažniausiai lankėsi pas šeimos gydytoją ir vidaus ligų gydytoją.
- Panevėžio rajono savivaldybės ASPĮ bendras lovų skaičius 2009–2011 metais kito nežymiai.
- 2011 m. suteiktų GPM paslaugų skaičius kito nežymiai. Daugiausia GMP paslaugų suteikta dėl ūmių susirgimų ir būklių.

Duomenis analizavo:

visuomenės sveikatos stebėsenos specialistė

Inga Mackelienė