



PANEVĖŽIO RAJONO SAVIVALDYBĖS VISUOMENĖS SVEIKATOS BIURAS

Biudžetinė įstaiga, Beržų g. 50, 36145 Panevėžys, tel. (8 45) 43 30 93. Duomenys kaupiami ir saugomi Juridinių asmenų registre, kodas 301845541. Biuro duomenys: el.p. vsb@panrs.lt

PANEVĖŽIO RAJONO SAVIVALDYBĖS SVEIKATOS PRIEŽIŪROS ĮSTAIGŲ VEIKLA IR IŠTEKLIAI 2011–2013 METAIS

Panevėžys, 2015

PAGRINDINĖS SĄVOKOS

Pirminė ambulatorinė asmens sveikatos priežiūra – tai nespecializuotų kvalifikuotų asmens sveikatos priežiūros paslaugų, teikiamų pagal bendrosios praktikos gydytojo ir bendrosios praktikos slaugytojo bei bendruomenės slaugytojo ir akušerio medicinos normų reikalavimus ambulatorinėje asmens sveikatos priežiūros įstaigoje (t.y. įstaigoje, neteikiančioje stacionarinių asmens sveikatos priežiūros paslaugų), pacientų namuose ir globos įstaigose, kompleksas.

Ambulatorinis apsilankymas – tai paciento bendravimas su gydytoju ar su specialistu, turinčiu universitetinį medicinos išsilavinimą, tam tikru laiku ir tam tikroje vietoje (ambulatorinėje įstaigoje (ar jos padalinyje), paciento namuose, stacionarinės įstaigos priėmimo skyriuje, greitosios medicinos pagalbos iškvietimo metu).

Gulėjimo stacionare laikas (lovadieniai) – tai kalendorinių dienų skaičius nuo paciento atvykimo į ligoninę iki jo išrašymo. Atvykimo ir išvykimo dienos skaičiuojamos kaip viena diena. Jei atvykimo ir išvykimo laikas sutampa, skaičiuojamas vienas lovadienis.

Greitoji medicinos pagalba (GMP) – tai pagalba teikiama nelaimingų atsitikimų metu nukentėjusiems, traumų ištiktiems, netikėtai sunkiai ūmine liga susirgusiems ligoniams, namuose, gatvėje, darbe ir bet kuriuo paros metu.

Gydytojas – asmuo, turintis universitetinį medicinos (gydytojo) išsilavinimą, įstatymo nustatyta tvarka galintis teikti sveikatos priežiūros paslaugas. Į gydytojų skaičių neįtraukiami odontologai. Jie traktuojami kaip atskira grupė.

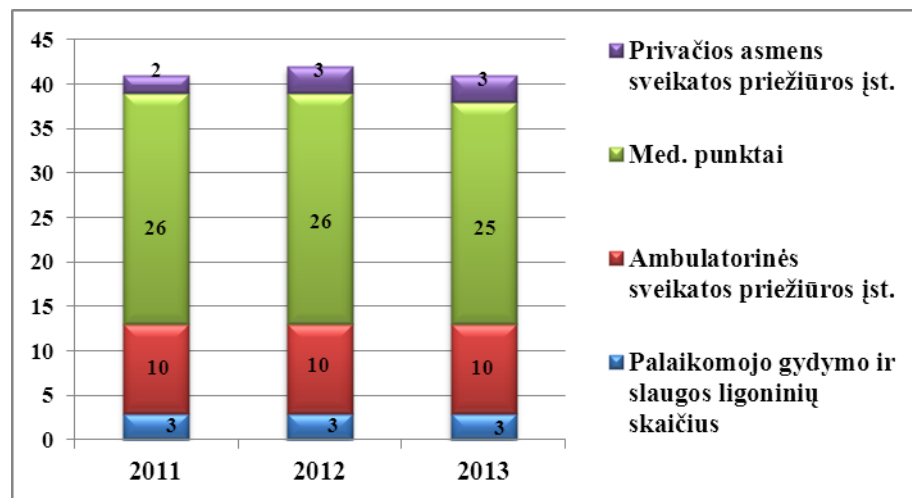
Pastaba:

2013 m. sergamumo ir ligotumo padidėjimas yra susijęs su pradėtu diagnozių kodavimu stacionarų priėmimo skubios pagalbos skyrių ambulatoriniams ligoniams.

SVEIKATOS PRIEŽIŪROS IŠTEKLIAI

Pastaraisiais metais sveikatos priežiūros išteklių kito neženkiai. 2013 m. pabaigoje, Lietuvoje, veikė 134 valstybinės ir savivaldybių ligoninės, 422 ambulatorinės sveikatos priežiūros įstaigos, bei 2 785 privačios sveikatos priežiūros įstaigos, tačiau beveik pusę jų – odontologinės įstaigos.

2013 metais Panevėžio rajone veikė 41 sveikatos priežiūros įstaiga (3 privačios asmens sveikatos priežiūros įstaigos (iš jų – 3 odontologijos kabinetai), 25 medicinos punktai, 10 ambulatorinių sveikatos priežiūros įstaigų, 3 palaikomojo gydymo ir slaugos ligoninės) (žr. 1 pav.).



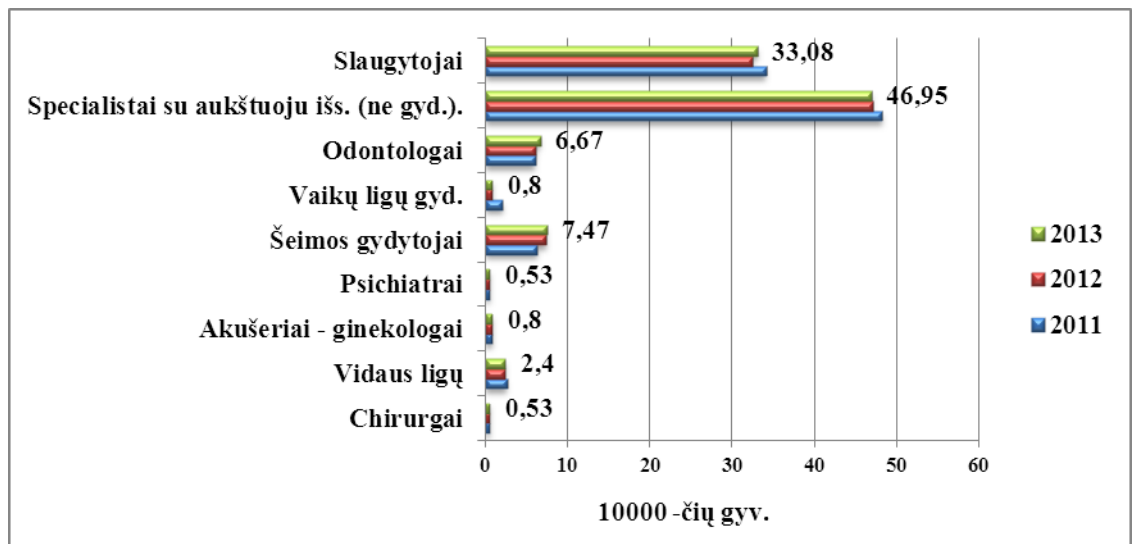
1 pav. Sveikatos priežiūros įstaigų skaičius Panevėžio rajone 2013 m.

Šaltinis: Lietuvos statistikos departamentas

2013 m. pabaigoje Lietuvos sveikatos sistemoje dirbo 13 570 gydytojai (46,1/10 000 gyv.) ir 2 763 odontologai (9,4/10 000 gyv.), 30 650 specialistų su aukštuoju ar aukštesniu medicininu išsilavinimu (ne gydytojų) arba 104,1/10 000 gyv., iš jų 23 330 slaugytojai (įskaitant akušerius) arba 79,3/10 000 gyv.

2013 m. Panevėžio rajone sveikatos priežiūros įstaigose dirbo 46,95/10 000 gyv. specialistų su aukštuoju arba aukštesniu medicininu išsilavinimu (ne gydytojų). Dirbančių slaugytojų (33,08/10 000 gyv.) buvo beveik du kartus daugiau nei gydytojų (14,4/10 000 gyv.).

Mažiausiai Panevėžio rajone dirbo chirurgų (0,53/10 000 gyv.), psichiatrų (0,53/10 000 gyv.) akušerių – ginekologų (0,8/10 000 gyv.) ir vaikų ligų gydytojų (0,8/10 000 gyv.). Nuo 2011 m. daugiausiai sumažėjo vaikų ligų gydytojų (62 proc.), nes dalis jų persikvalifikavo į šeimos gydytojus. Dėl to matomas ir 1/1 000 gyv. šeimos gydytojų padidėjimas (žr. 2 pav.).

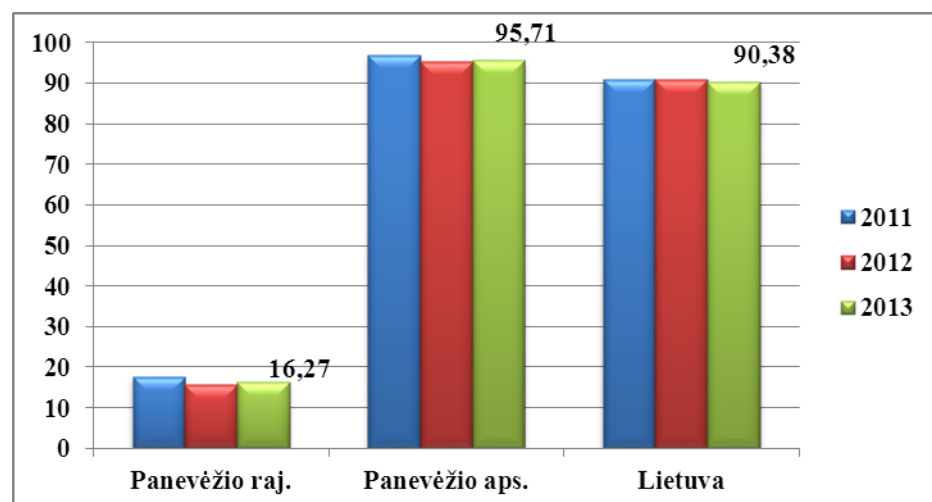


2 pav. Gyventojų aprūpinimas medicinos personalu Panevėžio rajone (10 000-čiai gyv.)

Šaltinis: Higienos instituto sveikatos informacijos centras

2013 m. iš viso Lietuvoje funkcionavo 26 604 stacionaro lovos (90,4/10 000 gyv.). Slaugos ir palaikomojo gydymo lovos 2013 m. sudarė 19 proc. visų stacionaro lovų. 2011–2013 metais bendras lovų skaičius Lietuvoje sumažėjo 4,1 proc.

Panevėžio rajone stacionaro ir aktyvaus gydymo lovų nėra, bet funkcionavo 61 (16,27/10000 gyv.) slaugos ir palaikomojo gydymo lova. Panevėžio rajone lovų skaičius nemažėjo (žr. 5 pav.).



3 pav. Bendras lovų skaičius stacionaruose 2011–2013 m. (10 000 gyv.)

Šaltinis: Higienos instituto sveikatos informacijos centras

Panevėžio rajono gyventojams gydymo įstaigose teko šešis kartus mažiau lovų lyginant su apskrities ir šalies rodikliais (žr. 5 pav.).

SVEIKATOS PRIEŽIŪROS ĮSTAIGŲ VEIKLA

Lietuvoje per 2013 m. apsilankymų pas gydytojus skaičius padidėjo 0,7 proc. t.y vienas gyventojas pas gydytojus apsilankė vidutiniškai 8,1 karto. 2013 m. pas pirminio lygio gydytojus gyventojai vidutiniškai lankėsi 5,3 karto, pas gydytojus specialistus – 2,8 karto ir 1,3 karto gyventojai apsilankė pas odontologą. Tačiau dėl nepilno privačių odontologinių įstaigų atsiskaitymo, šie skaičiai gali būti didesni.

Panevėžio rajone apsilankymo pas gydytojus skaičius ženkliai nekito. Rajono gyventojai pas gydytojus apsilankė vidutiniškai 5,8 karto, pas pirminio lygio gydytojus vidutiniškai – 4,6 karto, pas gydytojus specialistus – 1,2 karto ir 1,3 karto apsilankė pas odontologą (1 lent.).

1 lent. *Apsilankymų pas gydytojus skaičius Panevėžio rajone 2013 m.*

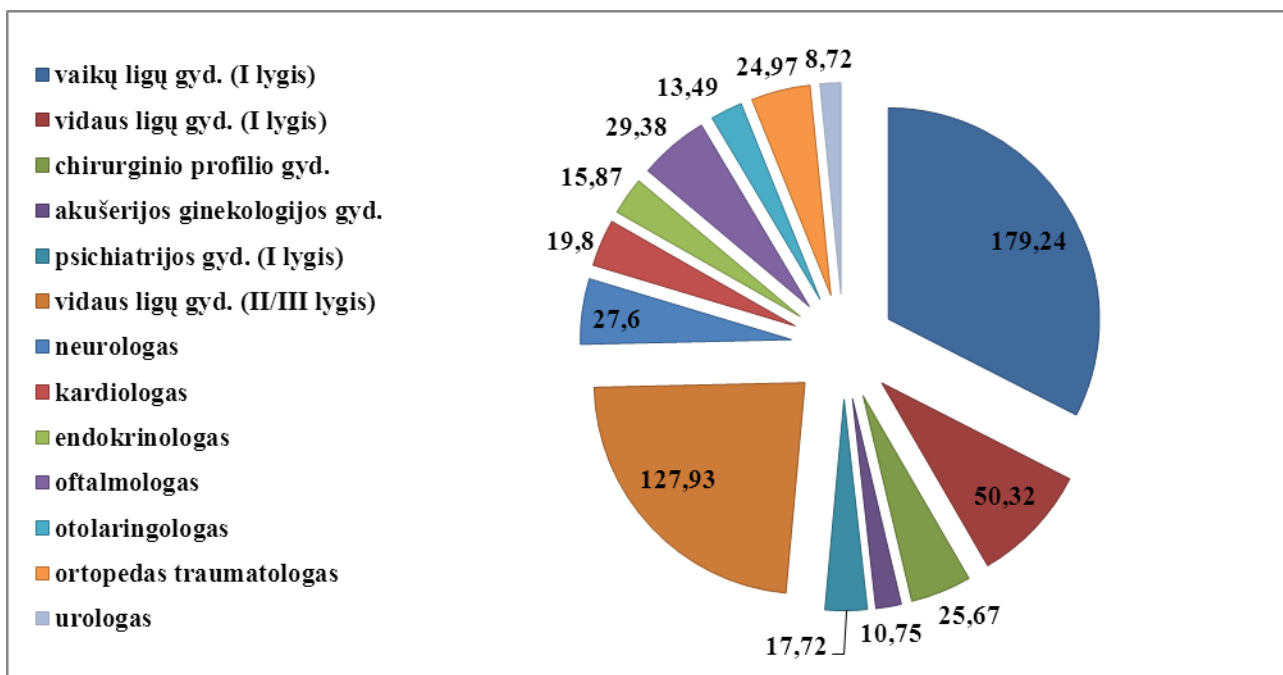
| | 2011 | 2012 | 2013 |
|--|-------|-------|------------|
| apsilankymų skaičius (tūkst.) | 224.4 | 225.1 | 217.9 |
| 1-am gyv. | 5.8 | 5.9 | 5.8 |
| iš jų: | | | |
| apsilankymų skaičius pirminiame lygyje (tūkst.) | 177.3 | 176.4 | 172.3 |
| 1-am gyv. | 4.6 | 4.6 | 4.6 |
| apsilankymų skaičius pas specialistus (II/III lygis) (tūkst.) | 47.0 | 48.7 | 45.6 |
| 1-am gyv. | 1.2 | 1.3 | 1.2 |
| apsilankymų pas odotologus skaičius 1-am gyv. | 1.08 | 0.98 | 1.2 |

Šaltinis: Higienos instituto sveikatos informacijos centras

Privalomojo sveikatos draudimo informacinės sistemos, kuri apima apie 90 proc. visų apsilankymų ambulatorinėse sveikatos priežiūros įstaigose, duomenimis 2013 m. Panevėžio rajone 100 suaugusiųjų teko 709,14 apsilankymai, 100 vaikų – 826,43 apsilankymai pas gydytojus. 100 gyventojų teko 346,35 apsilankymai pas šeimos gydytoją ir 249,78 apsilankymai pas antrinio/tretinio lygio specialistus.

2013 metais Panevėžio rajono gyventojai dažniausiai lankėsi pas pirminio lygio vaikų ligų (179,24/100 gyv.), antrinio/tretinio lygio vidaus ligų (127,93/100 gyv.), ir pirminio lygio vidaus ligų gydytojus (50,32/100 gyv.). Iš gydytojų specialistų dažniausiai buvo lankomas neurologas (27,6/100 gyv.), oftolmologas (29,38/100 gyv.), bei ortopedas traumatologas (24,97/100 gyv.) (žr. 6 pav.).

Bendrai Lietuvoje miestų savivaldybių gyventojai lankėsi dažniau (8 apsilankymai vienam gyventojui) negu rajonų savivaldybių gyventojai (5,9 apsilankymo vienam gyventojui). Pas gydytojus specialistus rajonų savivaldybių gyventojai lankėsi 40 proc. rečiau negu miestų savivaldybių gyventojai.

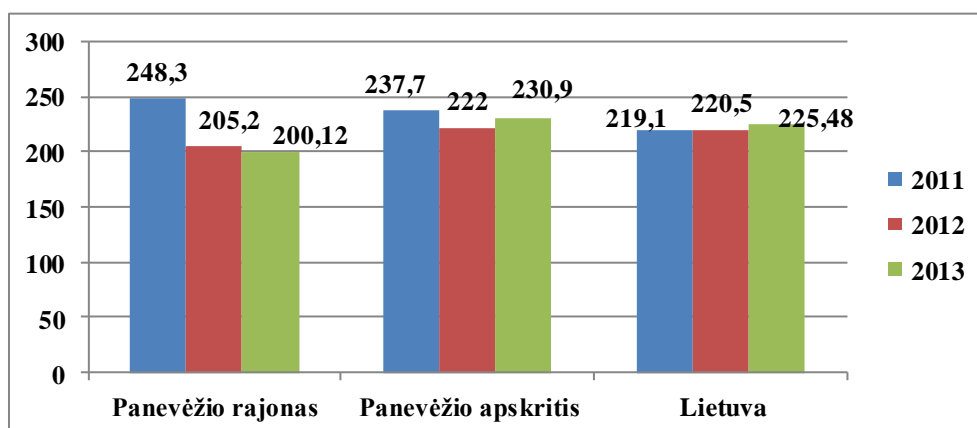


6 pav. Gyventojų apsilankymai pas gydytojus 2013 metais (100-tui gyv.)

Šaltinis: Higienos instituto sveikatos informacijos centras

GREITOJI MEDICINOS PAGALBA

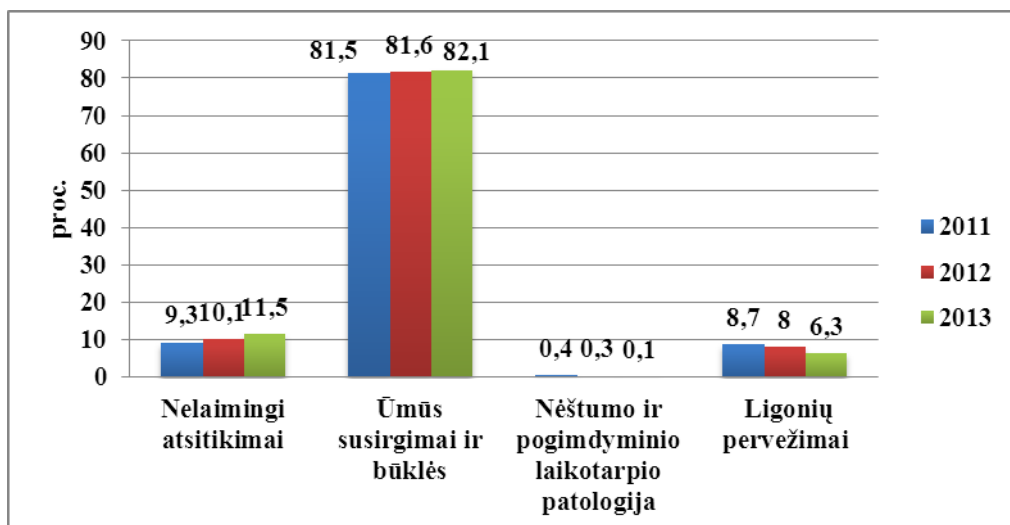
Higienos instituto sveikatos informacijos centro duomenimis Lietuvoje suteiktų greitosios medicinos pagalbos (GMP) paslaugų skaičius, palyginus su 2012 m. šiek tiek padidėjo ir 2013 m. sudarė 225,5/1000 gyv. 2012 metais Panevėžio rajone greitosios medicinos pagalbos suteiktų paslaugų apimtys šiek tiek sumažėjo ir tapo mažesnės nei apskrities ir šalies (žr. 7 pav.).



7 pav. Greitosios medicinos pagalbos suteiktų paslaugų skaičius (1 000-čiui gyv.)

Šaltinis: Higienos instituto sveikatos informacijos centras

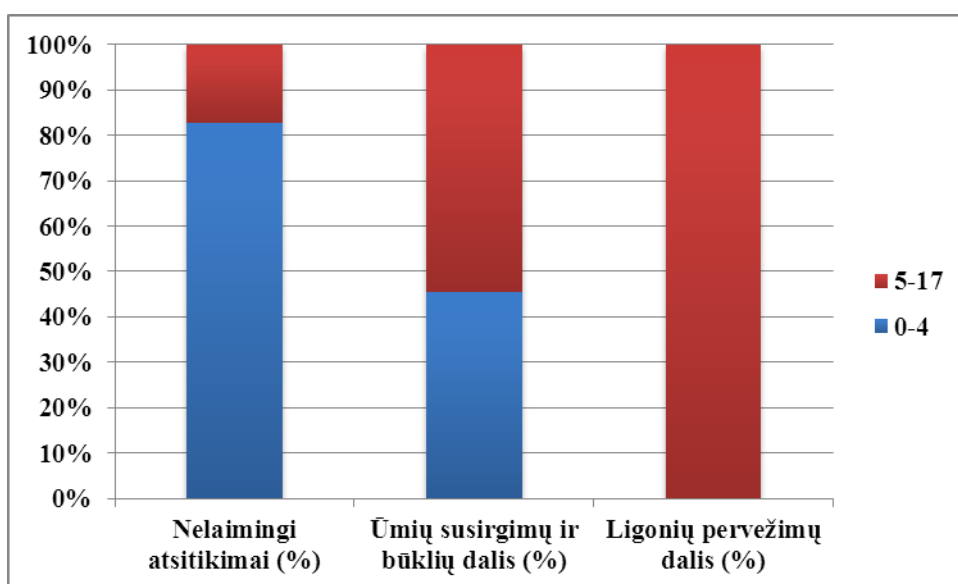
2013 metais Panevėžio rajone iš viso buvo suteiktos 7 540 (2 087 GMP paslaugomis mažiau nei 2011 m. (9627)). GMP paslaugų struktūroje vyrauja ūmūs susirgimai ir būklės (82,1 proc.), ir nelaimingi atsitikimai (11,5 proc.).



8 pav. GMP suteiktų paslaugų struktūra pagal priežastis Panevėžio rajone 2013 m. (proc.)

Šaltinis: Higienos instituto sveikatos informacijos centras

Panevėžio rajono vaikams suteikta greitosios medicinos pagalba sudarė 7,9 proc. visų atvejų t.y. pagalba suteikta 594 vaikams. 0-4 m. amžiaus grupės vaikams GMP paslaugų dažniausiai prireikė dėl ūmių susirgimų ir būklių (94,5 proc.). 5 – 17 m. amžiaus grupės vaikams taip pat GMP paslaugų dažniausiai reikėjo dėl ūmių susirgimų ir būklių (78,8), tačiau visiškai nebuvo suteikta ligonių pervežimo paslaugų (9 pav; 10 pav.).



9 pav. Vaikams suteiktų GMP paslaugų struktūra Panevėžio rajone 2013 m. (proc.)

Šaltinis: Higienos instituto sveikatos informacijos centras