



PANEVĖŽIO RAJONO
SAVIVALDYBĖS

**VISUOMENĖS
SVEIKATOS
BIURAS**

SUAUGUSIŲJŲ GYVENSENOS TYRIMAS

2022 M. RODIKLIŲ SUVESTINĖ

Panevėžys, 2023

Įvadas

Suaugusiųjų gyvenimo tyrimo suvestinėje pateikiami apibendrinti 2022 metais visose Lietuvos savivaldybėse atlikto antrojo suaugusių gyventojų gyvenimo stebėsenos tyrimo rezultatai. Tyrimas atliktas vykdamas Lietuvos Respublikos sveikatos apsaugos ministro įsakymą (2003 m. rugpjūčio 11 d. įsakymo Nr. V-488 „Dėl Bendrųjų savivaldybių visuomenės sveikatos stebėsenos nuostatų patvirtinimo“), nurodantį periodiškai savivaldybėse atlikti suaugusiųjų gyvenimo tyrimus.

Tyrimas atliktas vadovaujantis Higienos instituto parengta gyvenimo tyrimų organizavimo ir vykdymo metodika. Suaugusiųjų apklausai naudotas su Sveikatos apsaugos ministerija suderintas standartizuotas klausimynas.

Rodiklių suvestinėje-ataskaitoje pateikiami bendri duomenys apie respondentų skaičių savivaldybėse, jų sociodemografinės charakteristikos ir 25 gyvenimo rodikliai, esantys aukščiau minėtu įsakymu patvirtintame Suaugusiųjų gyvenimo stebėsenos rodiklių sąrašė.

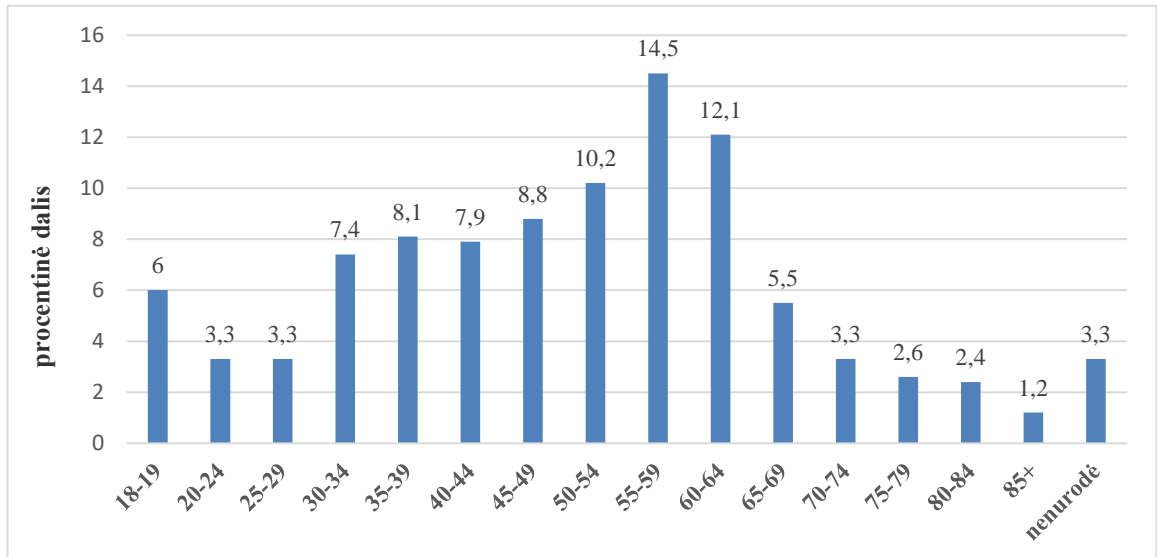
Rodikliai, kurių reikšmės pateikiamos kiekvienai savivaldybei, suskirstyti į tris grupes:

- gyvenimo kokybės, sveikatos vertinimas, laimingumas, prislėgta nuotaika, artimi žmonės, ilgalaikės sveikatos problemos ir gyvenimo keitimas;
- sveikatos elgsena (fizinis aktyvumas ir mitybos įpročiai);
- rizikingas elgsenys (tabako, elektroninių cigarečių, alkoholio, narkotinių ar psichotropinių medžiagų vartojimas, saugumas kelyje).

2022 m. Lietuvos suaugusiųjų gyvenimo stebėsenos tyrimo duomenų bazę sudarė 25 449 elektroninės anketos, kurių duomenis iki 2022 m. rugpjūčio 1 d. į HI Visuomenės sveikatos stebėsenos informacinę sistemą perdavė apklausas vykdančios savivaldybės aptarnaujantys visuomenės sveikatos biurai. Visose savivaldybėse formuotos reprezentatyvios imtys, atsižvelgiant į gyventojų skaičių, jų pasiskirstymą pagal lytį ir gyvenamąją vietovę (miestą, kaimą) savivaldybėje. Apklausos vykdytos 2022 m. balandžio – liepos mėnesiais.

TYRIMO APIMTYS IR SOCIODEMOGRAFINIAI RESPONDENTŲ DUOMENYS

	Apklausta				
	Iš viso	Vyrai	Moterys	Kaimas	Miestas
Lietuva	25 449	11 875 (46,7 proc.)	13 574 (53,3 proc.)	12 468 (49 proc.)	12 981 (51 proc.)
Panevėžio rajonas	420	206 (49 proc.)	214 (51 proc.)	403 (96 proc.)	17 (4 proc.)



1 pav. Respondentų pasiskirstymas pagal amžių (proc.)

Sociodemografiniai duomenys	Dalis (proc.)
Šeimninė padėtis	
Vedęs (ištekėjusi) arba gyvenate su partneriu (-e)	62,6
Nevedęs (netekėjusi)	17,1
Išsiskyręs (-usi)	10,7
Našlys (-ė)	9,5
Išsilavinimas	
Pradinis	1,4
Pagrindinis	11,2
Vidurinis	20,5
Specialusis vidurinis	17,6
Aukštesnysis	14,5
Aukštasis kolegini	7,9
Aukštasis universitetinis	26,9

Sociodemografiniai duomenys	Dalis (proc.)
Pagrindinis užsiėmimas	
Dirbu	70,9
Bedarbis (-ė)	6,4
Studentas (-ė)	1,2
Moksleivis (-ė)	5,3
Pensininkas (-ė)	14,1
Kita (neįgalumas, vaiko pr. atostogos)	2,1
Pajamos	
Mažiau nei 100 Eur	1,9
100-299 Eur	8,2
300-399 Eur	14,0
400-499 Eur	15,2
500-699 Eur	22,7
700 Eur ir daugiau	37,9

SUAUGUSIŲJŲ GYVENSENOS RODIKLIAI

→ nekinta ↑ teigiamas didėjantis pokytis ↓ teigiamas mažėjantis pokytis ↑ neigiamas didėjantis pokytis ↓ neigiamas mažėjantis pokytis

Rodiklio pavadinimas	Savivaldybės rodiklio reikšmė 2018 m.	Savivaldybės rodiklio reikšmė 2022 m.	Lietuvos rodiklio reikšmė 2022 m.
GYVENIMO KOKYBĖS, SVEIKATOS VERTINIMAS, LAIMINGUMAS			
Suaugusiųjų, kurie savo gyvenimo kokybę vertina kaip gerą ir labai gerą, dalis (proc.)	59,5	66,7 ↑	69,5
Suaugusiųjų, kurie savo dabartinę sveikatos būklę vertina kaip gerą ir labai gerą, dalis (proc.)	57,5	61,2 ↑	62,4
Suaugusiųjų, kurie jaučiasi laimingi ir labai laimingi, dalis (proc.)	62,8	59,0 ↓	59,9
PRISLĖGTA NUOTAIKA, ARTIMI ŽMONĖS, ILGALAIKĖS SVEIKATOS PROBLEMOS IR GYVENSENOS KEITIMAS			
Suaugusiųjų, kurie neturi nė vieno artimo žmogaus, kuriuo galėtų pasitikėti susidūrus su sunkiomis asmeninėmis problemomis, dalis (proc.)	-	2,1	5,8
Suaugusiųjų, kuriuos per praėjusį mėnesį buvo apėmusi prislėgta nuotaika, nerimas šiek tiek labiau ar daug labiau nei anksčiau, dalis (proc.)	16,6	22,9 ↑	23,5
Suaugusiųjų, kurie turi ilgalaikių sveikatos problemų, dalis (proc.)	-	42,0	36,9
Suaugusiųjų, kurie per paskutinius 12 mėnesių bandė keisti savo gyvenimą, bet nepakeitė, dalis (proc.)	-	62,6	64,8
SVEIKATOS ELGSENA (FIZINIS AKTYVUMAS IR MITYBOS ĮPROČIAI)			
Suaugusiųjų, kurie užsiima energinga fizine veikla bent po 30 min. 5 dienas per savaitę ar dažniau, dalis (proc.)	55,2	36,0 ↓	28,3
Suaugusiųjų, kurie bent kartą per dieną valgo vaisius (neskaitant sulčių), dalis (proc.)	34,0	36,7 ↑	36,6
Suaugusiųjų, kurie bent kartą per dieną valgo daržoves (neįskaitant bulvių), dalis (proc.)	38,9	43,4 ↑	46,1
Suaugusiųjų, kurie bent kartą per dieną valgo saldumynus, dalis (proc.)	-	20,5	18,6
Suaugusiųjų, kurie bent kartą per dieną geria gazuotus saldžiuosius gėrimus, dalis (proc.)	-	7,6	5,4
Suaugusiųjų, kurie bent kartą per dieną geria energinius gėrimus, dalis (proc.)	-	2,6	1,8
Suaugusiųjų, kurie papildomai nededa druskos į paruoštą maistą, dalis (proc.)	43,5	38,3 ↓	39,9
RIZIKINGAS ELGESYS (TABAKO GAMINIŲ IR ELEKTRONINIŲ CIGAREČIŲ VARTOJIMAS)			
Suaugusiųjų, kurie per paskutines 30 dienų kasdien vartojo tabako gaminius, dalis (proc.)	22,6	18,6 ↓	16,3
Suaugusiųjų, kurie per paskutinius 12 mėn. kasdien vartojo tabako gaminius, dalis (proc.)	21,8	18,8 ↓	15,9
Suaugusiųjų, kurie per paskutines 30 dienų kasdien rūkė elektronines cigaretes arba naudojo panašius elektroninius įtaisus rūkymui, dalis (proc.)	1,2	3,6 ↑	5,2

Rodiklio pavadinimas	Savivaldybės rodiklio reikšmė 2018 m.	Savivaldybės rodiklio reikšmė 2022 m.	Lietuvos rodiklio reikšmė 2022 m.
Suaugusiųjų, kurie per paskutinius 12 mėn. kasdien rūkė elektronines cigaretes arba naudojo panašius elektroninius įtaisus rūkymui, dalis (proc.)	1,4	3,6 ↑	4,9
ALKOHOLIO IR NARKOTINIŲ AR PSICHOTROPINIŲ MEDŽIAGŲ VARTOJIMAS			
Suaugusiųjų, kurie per paskutines 30 dienų kasdien vartojo alkoholinius gėrimus, dalis (proc.)	1,5	1,7 ↑	1,4
Suaugusiųjų, kurie per paskutines 30 dienų vartojo alkoholinius gėrimus kartą per savaitę ir dažniau, dalis (proc.)	23,2	19,0 ↓	21,8
Suaugusiųjų, kurie per paskutinius 12 mėn. vartojo alkoholinius gėrimus kartą per savaitę ir dažniau, dalis (proc.)	14,4	15,5 ↑	18,3
Suaugusiųjų, kurie bent kartą per savo gyvenimą vartojo narkotinių ar psichotropinių medžiagų (narkotikų) be gydytojo paskyrimo, dalis (proc.)	6,2	8,6 ↑	12,0
SAUGUMAS KELYJE			
Suaugusiųjų, kurie visada tamsiu paros metu būdami lauke nešioja atšvaitus, dalis (proc.)	-	30,9	32,8
Suaugusiųjų, kurie visada segi saugos diržą važiuodami automobiliu, dalis (proc.)	-	92,6	91,2
Suaugusiųjų, kurie visada dėvi šalną važiuodami dviračiu, dalis (proc.)	-	4,2	10,2

IŠVADOS

Sveikatos ir gyvenimo kokybės vertinimas ir laimingumas

- Savo sveikatos būklę kaip gerą ir labai gerą įvertino 61,2 proc. (65 proc. vyrų ir 56,5 proc. moterų) savivaldybės suaugusių gyventojų. 2022 m. apklausoje savo sveikatą geriau vertina 3,7 proc. daugiau rajono gyventojų nei 2018 m.
- Gyvenimo kokybę kaip gerą ir labai gerą įvertino 66,7 proc. (66 proc. vyrų ir 67 proc. moterų) gyventojų. Gyvenimo kokybės vertinimas taip pat pakilo 7,2 proc. palyginti su 2018 m. duomenimis.
- Labai laimingi ir laimingi besijaučiantys Panevėžio rajone sudarė 59 proc. (tiek pat vyrų ir moterų), 3,8 proc. mažiau nei 2018 m. Panevėžio rajone daugiau laimingai besijaučiančių buvo tarp aukštesnes pajamas (700 eurų ir daugiau) gaunančių respondentų.
- Didžioji dalis (72 proc.) Panevėžio rajono tiriamųjų, kurie savo sveikatą vertino kaip labai gerą ir gerą, teigė, kad yra laimingi.
- Per praėjusį mėnesį prislėgta nuotaika, nerimas buvo apėmęs 22,9 proc. rajono gyventojų, tai 6,3 proc. daugiau nei 2018 m.

Fizinis aktyvumas

- Fiziškai aktyvūs buvo 36 proc. Panevėžio rajono gyventojų (42 proc. vyrų ir 30 proc. moterų). Fiziškai aktyvių gyventojų 2022 m. metais buvo 19,2 proc. mažiau nei 2018 m.

Mityba

- Bent kartą per dieną vaisius valgė 36,7 proc. rajono gyventojų, 2,7 proc. daugiau nei 2018 m.
- Bent kartą per dieną daržoves valgė 43,4 proc., tai 4,5 proc. daugiau nei 2018 m.

- Papildomai druskos į paruoštą maistą nedėjo 38,3 proc. rajono gyventojų, šis rodiklis sumažėjo 5,2 proc. palyginti su 2018 m. tyrimo duomenimis.

Rizikingas elgesys

- Per paskutines 30 dienų kasdien tabako gaminius rūkė 18,6 proc. rajono gyventojų (30 proc. vyrų ir 8 proc. moterų), 4 proc. mažiau nei 2018 m.
- Per paskutines 30 dienų kasdien elektronines cigaretes rūkė 3,6 proc. rajono gyventojų, 2,4 proc. daugiau nei 2018 m.
- Per paskutines 30 dienų bent kartą per savaitę alkoholinius gėrimus vartojo 19 proc. Panevėžio rajono gyventojų (25 proc. vyrų ir 6,5 proc. moterų), 4,2 proc. mažiau palyginti su 2018 m.
- Suaugusiųjų, kurie bent kartą per savo gyvenimą vartojo narkotinių ar psichotropinių medžiagų be gydytojo paskyrimo buvo 8,6 proc., tai 2,4 proc. daugiau nei 2018 m.

Duomenis analizavo: visuomenės sveikatos stebėsenos specialistė Inga Mackelienė